

Komárom Város turisztikai célú településfejlesztési koncepciója



Készítette:



Aquaprofit Műszaki, Tanácsadási és Befektetési Rt.

2007.

TARTALOMJEGYZÉK

1.	BEVEZETÉS	3
2.	HELYZETELEMZÉS	5
2.1.	Korábbi dokumentumok áttekintése	5
2.2.	Gazdasági társadalmi elemzés	6
2.2.1.	Általános információk	6
2.2.2.	Regionális kapcsolatok	6
2.2.3.	A Komáromi Kistérség környezeti állapota	9
2.2.4.	Gazdasági környezet	11
2.2.5.	Komárom környezete	12
2.2.6.	Komárom gazdasága	14
2.2.6.1.	Komárom történelmének rövid áttekintése	14
2.2.6.2.	A mai Komárom gazdasága	15
2.2.7.	Demográfia, humán erőforrások	17
2.2.8.	Közlekedési kapcsolatok és elérhetőség	20
2.2.8.1.	A Duna és a határmentiség szerepe	23
2.2.9.	Infrastruktúra	24
2.2.10.	Közigazgatás	25
2.2.11.	Egészségügyi és szociális ellátás	26
2.2.12.	Közművelődés, helyi kultúra, rekreáció	27
2.3.	A település fejlesztési adottságai	29
2.3.1.	Turizmus	29
2.3.1.1.	A világ turizmusa	29
2.3.1.2.	Kontinensünk turizmusa	30
2.3.1.3.	A turizmus jelenlegi helyzete Magyarországon	32
2.3.1.4.	A turizmus helyzete Közép-Dunántúlon	35
2.3.1.5.	A turizmus helyzete Komárom-Esztergom megyében és a Komáromi Kistérségben	36
2.3.1.6.	A turizmus szervezeti rendszere Közép-Dunántúlon	38
2.3.2.	Komárom turisztikai adottságai	39
2.3.2.1.	A település legfőbb idegenforgalmi látványosságai	39
2.3.2.2.	Szolgáltatások, kiegészítő turisztikai vonzerő	46
2.3.2.3.	Kereskedelmi egységek	49
2.3.2.4.	Városmarketing	50
2.3.2.5.	Konkurens települések	50
3.	SWOT ANALÍZIS	53
4.	JÖVŐKÉP	55
5.	CÉLFA	57
5.1.	I. PRIORITÁS: Turizmusfejlesztés	58
5.2.	II. PRIORITÁS: Infrastruktúra- és településfejlesztés	76
5.3.	III. PRIORITÁS: Szervezet- és intézményfejlesztés	82
6.	ÜTEMEZÉS	89
7.	ÖSSZEGZÉS	91
8.	FELHASZNÁLT IRODALOM	93

1. BEVEZETÉS

Komárom Turisztikai célú településfejlesztési koncepcióját Komárom Város Önkormányzata megbízásából az Aquaprofit Műszaki, Tanácsadási és Befektetési Zrt. munkatársai és szakértői készítették.

A koncepció célja Komárom turisztikai lehetőségeinek feltárása, elemzése, az ezeken alapuló jövőkép megfogalmazása, valamint a jövőkép eléréséhez szükséges konkrét lépések számbavétele.

A fenti cél eléréséhez a rendelkezésre álló statisztikai adatok, valamint korábbi fejlesztési dokumentumok széleskörű elemzését végeztük el. Az irodai munkán túl helyszíni bejárást is tartottunk, ezek során személyes tapasztalatokat szereztünk a városról. A turisztikában és a területfejlesztésben érdekelt helyi tisztségviselőkkel és vállalkozókkal egyeztettünk, javaslataikat figyelembe vettük, beépítettük a koncepcióba. A statisztikai adatok, a terepbejárás és az érdekeltekkel folytatott eszmecsere után megalkottuk a város jövőképét, SWOT-elemzést végeztünk, amiben számba vettük Komárom adottságait, gyengeségeit, fejlesztési lehetőségeit valamint az esetleges veszélyforrásokat. Megfogalmaztuk a turisztikai fejlesztések legfőbb irányait, konkrét lépéseket javasoltunk azok megvalósításához.

Egy település számára a turisztikai célú településfejlesztés egy olyan új szemszögből kínál fejlődési, fejlesztési esélyt, mely nemcsak a turizmus fontosságának felismeréséből ered, hanem annak minden előnyét kihasználva törekszik az adott település adottságaira alapozva a lehetőségeket kiaknázni. A turizmus egyik legnagyobb előnyei között említhetjük, hogy rövid időn belül látványos sikereket eredményezhet. A turizmus fontossága a település számára megteremti az együttműködést a regionális és a helyi szakmai szervezetekkel, más települések önkormányzataival és a civil szervezetekkel. Kiemelendő a GDP-re, a fizetési mérlegre és a foglalkoztatottságra gyakorolt hatása. A helyi lakosok tekintetében kiemelendő az életminőségre való hatás és a társadalmi-kulturális változások. Nem hagyhatjuk figyelmen kívül azt sem, hogy egy város gazdasági életére mennyire pezsdítő hatással van, befektetőket és tőkét is vonz egy-egy kedvelt desztináció.

A lehetőségek tárháza kimagasló a turizmus területén, hiszen a vendégekkel való találkozás, az érintkezés lehetőséget ad a kulturális cserére, a népek közötti megértésre, ezért is hívják a turizmust a béke iparágának.

2. HELYZETELEMZÉS

2.1. Korábbi dokumentumok áttekintése

A *Közép-Dunántúli Régió Területfejlesztési Programja 2003-06 (kitekintéssel 2013-ig)* 1. Prioritásában, „*A gazdasági környezet innováció-orientált fejlesztése*” cím alatt a prioritás közvetlen céljaként fogalmazza meg, hogy: „*növelje a régió idegenforgalmának nemzetközi versenyképességét, a régió gazdaságában betöltött súlyát és csökkentse annak szezonális jellegét*”.

A 2004-ben készült Közép-Dunántúli Régió *Regionális Akcióterv*ének Stratégiai céljában – „*Innovatív, versenyképes szociális és gazdasági struktúrák*” – említi a „*régióban rejlő turisztikai potenciál kiaknázása*”-t. Célként fogalmazza meg a turizmus versenyképességének, jövedelemtermelő képességének erősítését, a szezonáltság oldását, az exkluzív és az egyedi attrakciókon alapuló turizmus felé történő elmozdulást. A kiemelt beavatkozási területek között szerepelnek a gyógy- és termálfürdővel (illetve a termálvízkinccs hasznosításával) rendelkező települések.

Komárom-Esztergom megyei Területfejlesztési Tanács által 2006-ban elfogadott „*Komárom-Esztergom megye fejlesztésének meghatározó tényezői, összefoglaló értékelés*” című munkában szereplő SWOT analízis a lehetőségek számbavételénél elsők között említi a Komáromi Erődrendszert – mint potenciális Világörökségi helyszínt.

Komárom Város Középtávú Városfejlesztési Koncepciója (2006-2013) stratégiai céljai között több olyan célt határoz meg, mely közvetlenül vagy közvetetten a turizmus fejlesztését is szolgálja. Ezek:

- *Városközponti terek felújítása*
- *Gyógyszálló építése, a Thermál fürdő fejlesztése*
- *A komáromi erődrendszer szerepének erősítése, az erődrendszer „világörökség részévé válásának elősegítése”*
- *Kulturális- és konferenciaközpont építése*

2.2. Gazdasági társadalmi elemzés

A fejezetben ismertetjük Komárom város jelenlegi adottságait a település fejlődési pályájának vizsgálatával, terveivel és kapcsolódásaival a regionális fejlesztési elképzelésekhez. Bemutatjuk a település régióban elfoglalt gazdasági, turisztikai helyét és helyzetét.

2.2.1. Általános információk

Komárom a Közép-Dunántúl Régióban, Komárom-Esztergom megyében, a Duna jobb partján található. A Magyarország északi határán (Szlovákia) fekvő város a fővárostól és a nyugati határtól egyaránt mintegy 90, Tatabányától 30, Székesfehérvártól 74, Győrtől 40 kilométerre fekszik. A Komáromi Kistérség központját alkotó város 20.000 ember otthona.

Komárom vidékének klímája mérsékelt meleg, száraz, enyhe telű, az évi középhőmérséklet 10,5 °C. A napsütéses órák száma évi 2000 óra. Az uralkodó szélirány északnyugati, az évi csapadékösszeg 550 mm.

A nyári napok száma (napi maximum hőmérséklet meghaladja a 25 °C) 65-70, a fagyos napok száma országos átlaghoz képest alacsonyabb (kevesebb, mint 90 nap).

A várossal szemben, a Duna bal partján, a Vág torkolata mellett található a jelenleg Szlovákiához tartozó Komárno (Révkomárom, Öregkomárom, Észak-Komárom). Az egykor közigazgatásilag egységes városrészeket az Erzsébet-híd köti össze.

2.2.2. Regionális kapcsolatok

A **Közép-Dunántúl Régiót** Fejér, Veszprém és Komárom-Esztergom megyék alkotják. A régiót északon a Duna és Szlovákia, keleten a Közép-Magyarország Régió, délkeleten ismét a Duna és a Dél-Alföld Régió, délen a Balaton és a Dél-Dunántúl Régió, míg nyugaton a Nyugat-Dunántúl Régió határolja.

Az ENSZ EGB égisze alatt 1997-ben meghatározott „Helsinki folyosók” közül négy érinti a régiót. Ezen folyosók fejlesztését az Európai Unió kiemelten kezeli.

- IV. korridor: Ausztria/Szlovákia – Budapest – Románia/Szerbia
- V. korridor: Szlovénia – Budapest – Ukrajna
- VII. korridor: Duna
- X a. korridor: Budapest – Horvátország

A régió központi fekvése miatt jelentős átmenő forgalommal rendelkezik, a térségen keresztül bonyolódik az Ausztria (és Nyugat-Európa), Szlovénia és Horvátország (tengeri kikötők) felé irányuló kereskedelem, közúton és vasúton egyaránt.

A Közép-Dunántúl Régióban 26 statisztikai kistérség található, melynek megoszlása megyénként a következő:

- Fejér megye: 10 kistérség
- Veszprém megye: 9 kistérség
- Komárom-Esztergom megye: 7 kistérség

Komárom-Esztergom megye északnyugati települései (Esztergom és környéke) 2003 óta tagjai az **Ister-Granum Euro régió**nak. (Az Ister a Duna, a Granua a Garam római neve.)

A régió szlovákiai (Nyitrai körzet) és Pest megyei településeket is összefog. A települések főleg kulturális, egészségügyi és közlekedés-fejlesztési téren működnek együtt. Szintén Komárom-Esztergom megyét érinti a **Vág-Duna-Ipoly Euro régió**, melynek Pest megye és a Dunával határos szlovákiai körzetek tagjai. 2003-ban hozta létre a Komárom-Esztergom megyei Neszmély Község Önkormányzata, a Tatai Kistérség Területfejlesztési Társulata és a szlovákiai Hídverő Társulat a **Duna Euro régió**t, lerakva ezzel oktatási és kulturális együttműködések alapjait.

Komárom-Esztergom megye – a régióban egyedülként – az országhatár mellett fekszik. A határt jelentő Dunán két közúti (Esztergom, Komárom) és egy vasúti (Komárom) híd ívelt át. A megye gazdaságában meghatározó szerepe van a Dunának – mint Európa egyik legfontosabb vízi útjának – és a fővárost a nyugati határral összekötő M1-es autópályának és vasúti fővonalnak.

A **Komáromi Kistérség** nyugaton Győr-Moson-Sopron megye, északon Szlovákia, keleten a Tatai Kistérség, délen a Kisbéri Kistérség és az Oroszlányi Kistérség határolja. A terület központja Komárom. A kistérségen áthalad az M1-es autópálya, a Budapest-Bécs vasúti fővonal, északi határát pedig a Duna jelenti, amin közúti és vasúti híd is átvezet Szlovákiába. A kistérség tehát rendkívül előnyös közlekedési adottságokkal rendelkezik.

Komárom városa a kistérség, valamint a megye nyugati felének központja, a Duna jobb partján fekszik. A városban található a megye két közúti Duna hídjának egyike és az egyetlen vasúti híd.

A Duna bal partján fekszik Komárno, mely egykor egy várost alkotott a magyarországi Komárommal. A történelmi városmag Szlovákiában található. Komárom és Komárno számára egyaránt fontos az együttműködés, amire az Európai Unió keretei között egyre több lehetőség nyílik.

Komárom *testvérvárosi szerződést* eddig hat településsel kötött:

- Komárno (Révkomárom, Öregkomárom, Észak-Komárom) (Szlovákia)
- Juddendorf-Strassengel (Ausztria)
- Lieto (Finnország)
- Naumburg (Németország)
- Sebes (Szászsebes) (Románia)
- Sosnowiec (Lengyelország)

Figyelemre méltó, hogy Lieto és Szászsebes nem csak Komáromnak, hanem Komárnonak is testvérvárosai.

2.2.3. A Komáromi Kistérség környezeti állapota

A Komáromi Kistérség legfontosabb **környezeti erőforrása** a *termőföld*, a kistérség összterületének több, mint háromnegyede (75,9%) szántó. A mezőgazdasági területek döntő hányadán szántóföldi növénytermesztés folyik, ami jelentősen meghaladja a megye és a régió átlagát. Jelentős természeti erőforrás a feltárt – ám csak részben hasznosított és hasznosítható – *termásvíz* készlet. Szintén – a jelenleginél jobban – hasznosítható lenne a *Duna*, valamint a területen áthaladó *szélcsatorna*.

A **levegő** elszennyeződésekor jelentős egészségügyi kockázatokat okoz, amelyek a társadalom fejlődésének alapfolyamatait gátolhatják. Az ember létezését legközvetlenebbül biztosító közeg vizsgálata és védelme kiemelt fontosságú. A levegő szennyezettségét a kistérségben Komáromban és Almásfüzitőn mérik rendszeresen. A korábban igen súlyos ipari eredetű levegő-szennyezettségi problémák mérséklődtek, ami az ipari szerkezet- és technológiaváltással és a gázfűtés térhódításával magyarázható. Továbbra is jelentős a porszennyezés. A közlekedési eredetű légszennyezés tekintetében az ólomterhelés csökkenése, a szén-monoxid- és portterhelés növekedése figyelhető meg, elsősorban az M1-es autópálya, valamint az 1-es és 13-as főutak mentén.

A megfelelő mennyiségű és minőségű **víz** meglete alapvető fontosságú az élővilág, a társadalom és a gazdaság stabil, harmonikus működéséhez.

A kistérség *ivóvízellátása* három bázisból történik. Komárom és Ács esetében a Duna parti szűrésű kútjaiból, Bábolna részben regionális vízvezetékéből, míg a többi település fűrt kutakból jut ivóvízhez. A fűrt kutak veszélyeztetettek, elsősorban növekvő vas és nitrát-tartalmuk miatt. A parti szűrésű és fűrt kutak szintén a sérülékeny vízbázisokhoz sorolhatók.

A *csatornahálózat* kiépülése előrehaladott, csak Csém községben nem megoldott. A felszíni és felszín alatti vizek védelmében tovább kell növelni a csatornahálózatra csatlakozott lakások arányát (67 %).

A *felszíni vizek* minősége nem kielégítő. A Duna kistérséget határoló 30 kilométeres szakaszán a vízminőség romlik. Ennek oka a közvetlenül, vagy kisebb vízfolyások közvetítésével a folyóba vezetett jelentős mennyiségű tisztítatlan szennyvíz.

Az ár- és belvíz elleni védelem tekintetében a kistérségben is tennivalók vannak, mivel a vízfolyások jelentős részénél mederrendezést kell végezni. A belvizek elvezetése nem megfelelő.

A **talaj** és hozzá kapcsolódóan a **felszín alatti vizek** védelme kiemelt szerepet kell kapjon a kistérségben. A kistérség erősségének számító mezőgazdaság kialakulásához a kiváló talajadottságok döntő mértékben járultak hozzá. A tájhasználat intenzitásából – nagyüzemi gazdálkodás Bábolnán – adódóan agrár-környezetvédelmi problémák sokasága merül fel. A vízzáró rétegek elszennyeződésének egyik szomorú példája az „Igmándi keserűvíz” melynek kitermelése az intenzív mezőgazdasági termelés következtében beállt minőségromlás – nitrát, foszfát szennyeződés – miatt leállt. A nagyüzemi gazdálkodás következtében az eredeti növénytakarót szántóföldi monokultúrák váltották fel, drasztikusan csökkentve ezzel az ökológiai sokféleséget. A löszpusztai erdőket szegényesebb élővilággal rendelkező akác- és nemesnyár-ültetvények váltották fel.

Az ipari tevékenység szintén jelentősen károsította a talajt. Almásfüzitő vörös iszap tározóinak – a timföldgyártás során keletkező veszélyes hulladék – porzás-mentesítése folyamatos, de még nem teljesen megoldott. Az egykori ipari területeken olajszennyezés is érte a talajt, ami a területek újrahasznosítását is erősen hátráltatja.

A **zajterhelés** csak néhány ipari és mezőgazdasági üzem közelében, valamint a főutak településeken áthaladó szakaszain számottevő.

A **hulladékgazdálkodás** területén jelentős fejlődés ment végbe a kistérségben. Ma már a települések többségéből korszerűen kialakított regionális hulladéklerakókba (Győr, Oroszlány, Tatabánya) kerül a szilárd hulladék. A kistérségben csak Nagyigmádon működik szemétkerakó. A korábban használt lerakók állapota azonban az esetek többségében jelentős rekultivációs feladatot ró a településekre. A veszélyes hulladékok tekintetében elsősorban a mezőgazdasági veszélyes hulladékok gyűjtése és ártalmatlanítása jelent gondot, az ipari eredetű hulladékok gyűjtése, szelektálása és elszállítása megoldott. Fontos szennyező források lehetnek még a kistérségben fellelhető trágyatárolók és hígtrágya leürítő helyek. A kistérségben a döngutak állapota rossz (elavultak, megteltek), a gazdaságok állati tetemeit és maradványait a Győri ATEV szállítja el és ártalmatlanítja.

A VÁTI kht. Magyarország kistérségeinek környezeti állapotát komplex mutatókkal vizsgálta. A használt indikátorok alapján (légszennyezési adatok, szennyvíztisztítás mértéke, talajterheltség, egy főre jutó veszélyes hulladék mennyisége, egy főre jutó települési szilárd hulladék mennyisége és a szigetelt lerakóra szállító települések aránya, erdőtűzzel sújtott erdőterületek aránya) a Komáromi Kistérség a környezeti állapot szerinti legrosszabb, **kiemelten terhelt** kistérségek csoportjába tartozik. A kistérségek környezeti terhelésekkel szembeni érzékenységet tekintve a Komáromi Kistérség a **kismértékben veszélyeztetett** kistérségek csoportjába került.

2.2.4. Gazdasági környezet

A **Közép-Dunántúl Régió** földrajzi elhelyezkedése kedvező. Napjainkban, a közép-európai térségben új fejlődési zónák, innovációs erőcentrumok kialakulása figyelhető meg, melyek közvetlenül kapcsolódnak az európai magtérseghhez. Az egyik, a dél-bajor innovációs tengelyre felfűződő, Prága környékén és Bécs-Pozsony-Győr környékén formálódik, melyek egyesülve innovációs tengelyként folytatódnak egészen Budapestig. A Közép-Dunántúl Régió ennek a tengelynek a része.

Magyarország gazdaságilag egyik dinamikusn fejlődő régiója Közép-Dunántúl. Az egy lakosra jutó bruttó hazai termék (GDP) tekintetében hosszú évek óta harmadik a Budapestet is magába foglaló Közép-Magyarország és Nyugat-Dunántúl után, a GDP növekedése töretlen.

Az ezer lakosra jutó regisztrált vállalkozások száma a régióban alacsonyabb volt (111), mint az országos átlag (120). A régióon belül az országos átlag fölött volt Veszprém megye (121), míg Fejér (106) és Komárom-Esztergom megye (106) alatta, de a megyék országos átlagát (102) még ezek is meghaladták. A gazdasági szervezetek egy lakosra jutó beruházásaik tekintetében Közép-Dunántúl az első helyen állt, a megyék között Komárom-Esztergom megye az első, Fejér megye a második, Veszprém a nyolcadik helyet foglalta el 2005-ben.

Közép-Dunántúlon a munkanélküliségi ráta 2005-ben az országos átlag (7,2 %) alatti 6,3 % volt, miközben a foglalkoztatási arány meghaladva az országos átlagot (50,5%), 53,6 % volt.

Komárom-Esztergom megye a rendszerváltás előtt a „középhegységi ipari tengely” részeként hazánk fejlett térségeihez tartozott. Az 1990-es évek elején az ipari termelés visszaesett, de a külföldi beruházások és a sikeres szerkezetváltás következtében ma már ismét hazánk fontos ipari központja.

Komárom-Esztergom megyében az alkalmazásban állók 51%-a az iparban és az építőiparban, 46 %-a a szolgáltató szektorban, 3%-a az agrárszektorban dolgozott 2005-ben. Az ipari – különösen a feldolgozóipari – foglalkoztatottak száma az elmúlt években folyamatosan növekedett. Komárom-Esztergom megyében az országos trendtől eltérően nem csökken a gazdaságilag aktív népesség száma.

A **Komáromi Kistérségben** az ezer lakosra jutó vállalkozások száma (99) alacsonyabb volt a megyei átlagnál (106) 2005-ben. A regisztrált munkanélküliek aránya a teljes népességből a megyében itt volt a legalacsonyabb (4,1 %). Az ezer lakosra jutó személyi jövedelemadó fizetők száma a Komáromi Kistérségben volt a legmagasabb (486), akár csak az egy lakosra jutó a személyi jövedelemadó-alapot képző jövedelem.

2.2.5. Komárom környezete

A Komáromi kistérség kilenc településén 41.375 fő él, ezen belül Komárom lakossága majd húszezer fő. A munkanélküliségi ráta 4%, ez a megyei átlagnál alacsonyabb.

Az Ácstól-Esztergomig terjedő ipari sávjának egyik jelentős bázisa Komárom. Közlekedés-földrajzi helyzete meghatározó jelentőségű fejlődése szempontjából. Kikötője, nemzetközi be- és kiléptető állomásként határőrizeti és vámellenőrző szerepet játszik. Hídja határátkelő és fontos nemzetközi útvonal része.

Ipari parkja a helyben foglalkoztatás lehetősége mellett a szomszédos Almásfüzitő foglalkoztatási gondjainak megoldását is szolgálhatja.

A fenti urbanizációs sáv, döntően ipari, kereskedelmi, szolgáltatói tevékenysége mellett, alapvetően mezőgazdasági termelést, feldolgozást, értékesítést, élelmiszeripari tevékenységet folytató régió gazdasági fejlettsége a megyén belül kiegyensúlyozott. Tőkehiány, értékesítési problémák, alacsony jövedelmezőség - elsősorban a kisvállalkozásokat sújtották, sújtják.

A kistérségben két, országos méretekben is jelentős szervezet található: a Komáromi Mg. Rt, ahol jelentős szerepet játszik az exportra termelés, és Bábolna 200 éves, nemzetközileg is elismert gazdasága, amelynek tevékenysége nagyban hozzájárult az egész hazai mezőgazdaság fejlődéséhez.

A térségben lezajlott pozitív és negatív változások eredményeként a gazdaság stabilizálódott, a munkanélküliség mérséklődött, bár még mindig a megyei átlag feletti. Megjelent a külföldi tulajdon, azon belül kistérségi sajátosságként a határon túli, szlovák tőke. Javult a települések arculata, dinamikusan fejlődött az infrastruktúra, megerősödtek a civil szervezetek, javult kapcsolatuk az önkormányzatokkal. Negatív irányú változás az elszegényedés, az esélyegyenlőség romlása.

A térség természeti értékei a sokféle meglévő, védett növénytakaró mellett Komárom, Ács és Bábolna termálvize, és a Concó-patak völgyében kialakított, horgászásra, üdülésre használt mesterséges tavai meghatározóak: (Ács: Malom-tó, Nagyigmándi-tó, Mocska határában az egykori bányatavak).

Az M1-es autópályáról a 13-as út vezet ide, a 10-es út pedig áthalad a határ menti településen. Vasúton a Budapest-Hegyeshalom-Rajka, az Esztergom-Komárom és a Székesfehérvár-Komárom vonal vonataival érkezhünk ide.

Komárom városrésze Szőny, az egykori Brigetio. A gazdag régészeti lelőhelyen 1922 óta folynak ásások (Lapidarium Brigetionense; római kőtár).

A XIX. sz-i Gyürky-kastély ma kórházként működik. A XX. század elején épült nyaralók közül a legszebb a csak "tornyos villaként" emlegetett egykori Tuba-villa, ma imaház. A Duna két partján összefüggő rendszert alkotó védműgyűrű legkorszerűbb tagjai ma is Magyarországon állnak: Monostori, Igmándi és Csillag erőd. A Komárom katonaéletét bemutató: Várak, erődök, katonák című kiállítás a Monostori erőd egyik fő attrakciója - a számos program mellett (Híres Komárom - történelmi hétpróba és színjáték). A legfiatalabb (Igmándi) erődben a harántsáncok is megépültek, s ma eredeti állapotukban tanulmányozhatók.

Számos múzeumot találunk a városban (Magyar tengerészettörténelmi kiállítás, Czibor Zoltán- emlékkiállítás, Klapka György Múzeum, Komáromi Kisgaléria).

A Komáromi Gyógyfürdő közel 5 hektáros területen 6 medencével várja vendégeit. Színes programajánlattal rendelkező város (Horgászversenyek, Húsvéti játszóház, Történelmi

Tavaszi Fesztivál, motoros találkozó, Mediawave Majális, Vízitúrák, Szigetkerülő Túra, Borostyán Fesztivál, Rába Túra, Mosoni-Duna Túra, Szüreti falunap, Pityóka fesztivál).

2.2.6. Komárom gazdasága

2.2.6.1. Komárom történelmének rövid áttekintése

A várost keleti irányból átszelő főút évszázadok óta főközlekedési útvonal. Ennek mentén alakult ki Szőny területén Brigetio, mely a római kori Pannónia egyik legjelentősebb településévé fejlődött. A város római kőtára ezt az időszakot eleveníti fel. A gazdag régészeti lelőhelyen 1922 óta folynak ásatások.

A római kort követő újabb fénykor a honfoglalással kezdődött, amikor a Duna északi partján erős földvárak építettek. Az István király által alapított Komárom ekkor lett a vármegye székhelye. Vára a XV. században kedvelt királyi pihenőhelyként ismert. A török időkben, mint Bécs elővédje tovább erősödött. A XVII. században a várnak a város felőli része elé felépítették az ötszögű Újvárat.

A XIX. század elején - rövid időre - birodalmi központ lett a város: a Bécset elfoglaló Napóleon elől 1809-ben egész udvartartásával ide menekült I. Ferenc német-római császár és magyar király. Ennek eredményeként lett Komárom "az erődök városa". Három erődítmény tekinthető meg ebből: a Monostori, a Csillag és az Igmándi erőd.

Az 1848/49-es szabadságharc idején a település állandó császári ostromgyűrű alatt állt. Ebben az időben pusztult el szinte teljesen Újszőny, s az újjáépített község 1896-ban egyesült a bal parti Komárommal. Az egyesülés feltételeit az 1892-ben átadott állandó dunai vashíd, az Erzsébet híd teremtette meg.

Az I. világháborút követően az északi városrészt 1919. január 10-én a csehszlovák hadsereg foglalta el. A kialakult állapotot a trianoni döntés véglegesítette: a városrész Komárno néven a Csehszlovák Köztársaság része lett, a déli pedig mint Komárom-Újváros néhány évig a csonka Komárom vármegye székhelye volt.

A mai városhoz tartozik Koppánymonostor, amely a XII. században alapított bencés monostorról kapta nevét. Az itteni Duna-parton a XIX. század végén, a XX. elején politikusok, kereskedők építették fel villáikat.

2.2.6.2. A mai Komárom gazdasága

1. Táblázat Komárom és a megye hasonló adottságú városainak lakossága és vállalkozásainak száma

2005	Lakosság (fő)	1000 főre jutó regisztrált vállalkozás	vállalkozások száma
Komárom	19659	123	2421
Tatabánya	70636	125	8798
Esztergom	30122	124	3736
Tata	24272	165	4002
Oroszlány	19449	90	1741

Forrás: KSH

Komárom város környékén az ágazatok közül meghatározó a mezőgazdasági termelés és a hozzá kapcsolódó termékfeldolgozás. A legnagyobb komáromi mezőgazdasági nagyüzem a SOLUM Rt.

Komáromban 2005-ben 895 társas és 1526 egyéni vállalkozás volt. Az ezer főre jutó regisztrált vállalkozások számának tekintetében a város alig maradt le Tatabányától és Esztergomtól, igaz a megyében élenjáró Tatától jócskán elmaradt.

Komárom ipari parkja a város nyugati kapujánál, az M1-es autópályától 6 kilométerre, a vasúttól és a folyami kikötőtől 1 kilométerre található. Repülőtér 30 kilométerre, nemzetközi légitikötő 90 kilométerre található. Jelenleg épülettel rendelkező betelepülők:

- Nokia Komárom Kft.
- Perlos Műanyag Tervező Kft.
- MPS ALBA Kft.
- SCHWÖLLER Karnisgyár Kft.
- Foxconn Hungary Kft

- Monat CO. Építőanyagkereskedelmi és Szállítmányozási Kft
- Vasútépítő Kft.
- Hansaprint Elanders Kft.
- Sunarrow Hungary Kft.
- Kayser Automotive Hungária Kft.
- Savcor Komárom Kft.
- RR Donnelley Magyarország Kft.
- Medicina Egészségközpont

Az ipari parkon kívül tevékenykedő üzemek közül ki kell még emelni a Komáromi Nyomda és Kiadó Kft.-t, mely már – jogelődjével együtt számolva – több mint hatvan éve működik Komáromban.

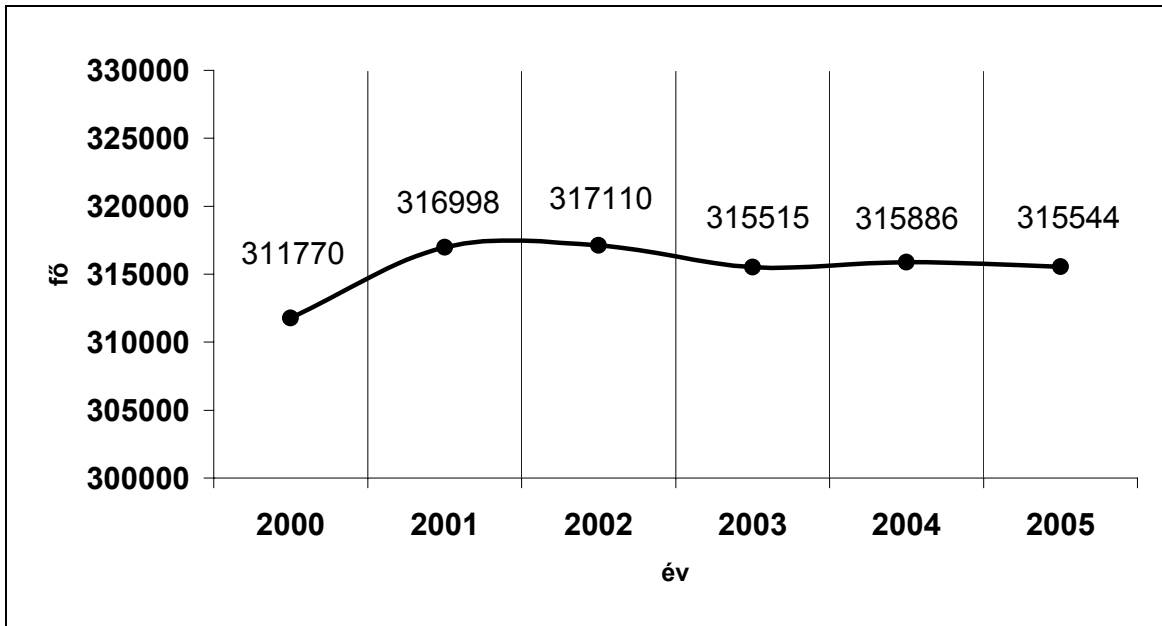
A tervek szerint a MOL komáromi telephelyén az osztrák Rossi Beteiligungs GmbH-val közösen biodízel üzemanyag előállítására alkalmas üzem hoz létre. A gyár repce, napraforgó és használt sütőolaj alapanyagokat használhat majd fel. A termelés során melléktermékként keletkező glicerint hasznosításáról energetikai, gyógyszer- vagy más ipari felhasználással gondoskodnak. A gyáregység a tervek szerint decembertől 35-50 embernek ad munkát.

Komárom gazdasági életében egyre nagyobb szerepet játszanak a szolgáltatások, ma már a lakosság fele ebben a szektorban dolgozik. A városban a nagy kereskedelmi láncok közül a TESCO, a Profi, a Spar, a Plus, a Penny Market, a DM és a Rosmann van jelen. A kiskereskedelmi üzletek és vendéglátóipari vállalkozások mellett az 1965-ben felfedezett és két évre rá gyógyvízzé nyilvánított, 62 °C termálvízre települt fürdő a legjelentősebb. A városi turizmus szerves részeként a városi gyógyfürdő fenntartását a KOMTHERMAL Kft. végzi.

A távfűtést a Komárom Távhő Kft. szolgáltatja, a Vizák Kft. a város vízellátását, csatornahálózati rendszerének kezelését látja el.

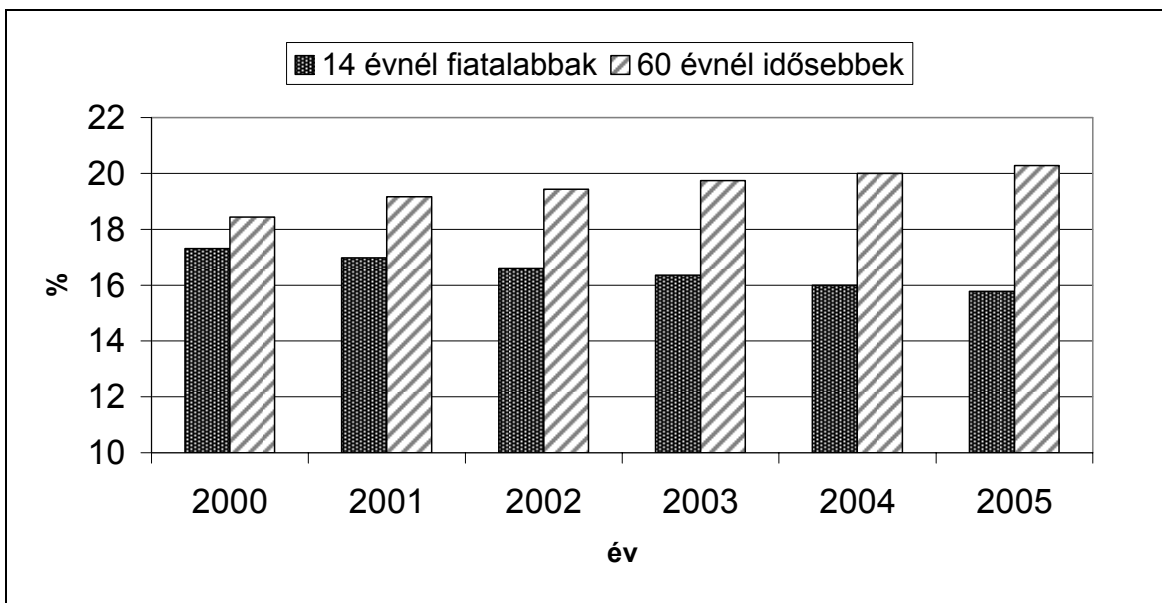
2.2.7. Demográfia, humán erőforrások

1. ábra Komárom-Esztergom megye lakosságának alakulása 2000 és 2005 között



Forrás: KSH

2. ábra A fiatalok és idősök arányának változása Komárom-Esztergom megye összlakosságához viszonyítva 2000-2005



Forrás: KSH

A **Közép-Dunántúl Régió** az ország területének 12 %-át foglalja el. A régió területének 40-40 %-át Veszprém megye és Fejér megye, 20 %-át Komárom-Esztergom megye teszi ki.

A régió hazánk lakosságának 11 %-át adja. A régió népességének 39 %-a Fejér megyében, 33 %-a Veszprém megyében, 28%-a Komárom-Esztergom megyében él. A népsűrűség tekintetében jelentős különbségek vannak a régióban. Veszprém megye a leggyéribben lakott (81 fő/km²), ezt követi Fejér megye (98 fő/km²) végül a kifejezetten sűrűn lakott, országos átlagot (108 fő/km²) is jelentősen meghaladó Komárom-Esztergom megye (139 fő/km²).

Komárom-Esztergom megye lakossága csökken. Az idősök aránya és létszáma növekszik, a fiatalok aránya és létszáma folyamatosan csökken, a megye elöregedik. Jelentős részben ennek tudható be, hogy a megyében nőtlöbblöt mutatkozik.

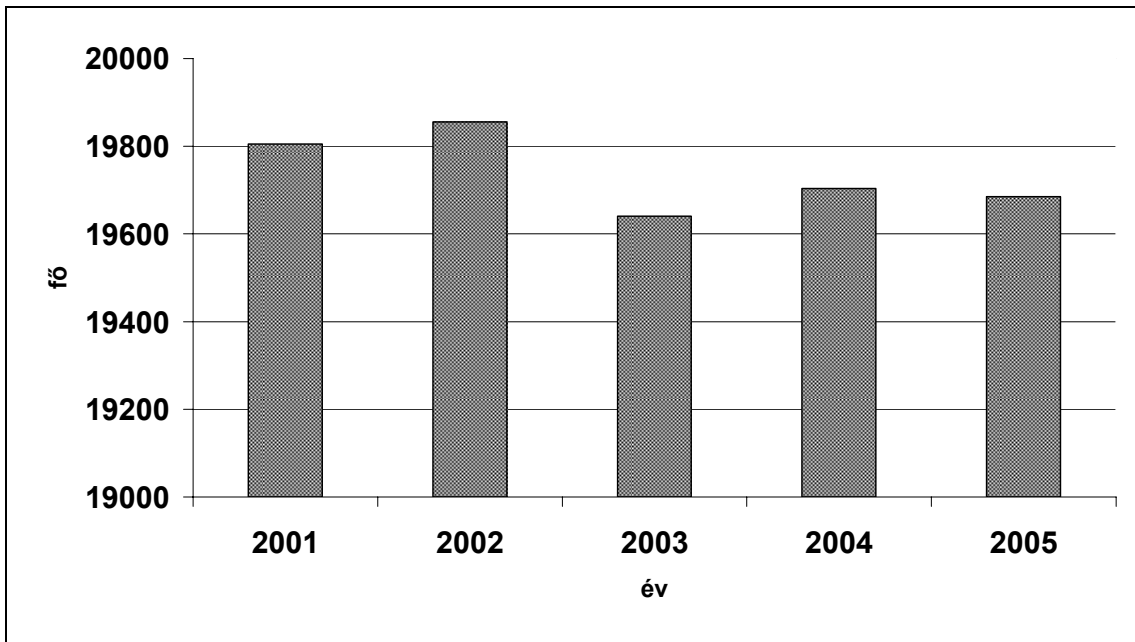
2. Táblázat Komárom és a megye hasonló adottságú városainak népessége és népességváltásai

2005	Lakónépesség (fő)	természetes fogyás ill. szaporodás (1000 lakosra)	belföldi vándorlási különbözet (1000 lakosra)
Komárom	19659	-2,6	0,2
Tatabánya	70636	-4,5	-1,5
Esztergom	30122	0,3	8,7
Tata	24272	-2,1	9,3
Oroszlány	19449	-2,9	-10,2
<i>Megye összesen</i>	<i>314 783</i>	<i>-3,6</i>	<i>1,6</i>

Forrás: KSH

2005-ben **Komárom** lakónépessége 19.659 fő volt, a megye lakóinak 6,2 %-a élt a városban. A lakók 14 %-a 15 évnél fiatalabb, 16 %-a 64 évnél idősebb volt. A születések és halálozások számát figyelembe véve Komáromban természetes fogyás volt megfigyelhető, igaz kisebb mértékben, mint a megye átlaga. A természetes fogyás okozta veszteséget nem tudja kompenzálni a város vándorlási nyeresége. 2001-hez képest a város lakossága 1 %-kal csökkent, ami stagnálást, illetve enyhe fogyást jelent.

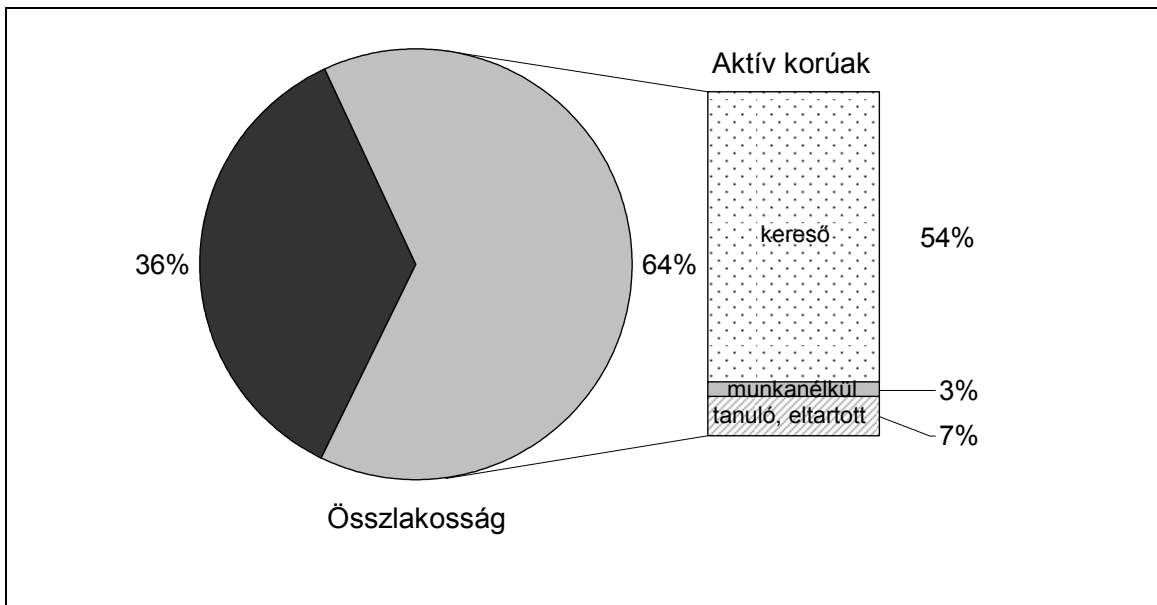
3. ábra Komárom lakosságának alakulása 2001 és 2005 között



Forrás: KSH

Komárom városában a munkanélküliség aránya, az aktív korú lakosságot tekintve 4 %, ez az országos átlagnál alacsonyabb. Komárom városa az ország fiatalabb népességű térségeibe tartozik, az itt élők iskolázottsági színvonala kedvező. A szakmával rendelkezők képzése sok esetben nem felel meg a kínálkozó kereslettel, ezért átképzésre lenne szükség.

4. ábra Komárom lakosságának gazdasági aktivitása



Forrás: KSH

3. Táblázat Komárom lakosságának gazdasági aktivitása

2005	fő	Lakosság arányában
Lakosság száma	19685	100 %
Aktív korúak száma (16-62 évig)	12632	64 %
ebből kereső	10718	54 %
ebből munkanélküli	516	3 %
ebből tanuló, eltartott	1398	7 %

Forrás: Komárom Város Önkormányzata

2.2.8. Közlekedési kapcsolatok és elérhetőség

Közút

4. Táblázat Komárom és néhány magyar település távolsága és az utazási idő személyautóval

2005	Komáromtól való távolság (km)	Utazási idő (perc)
Tatabánya	30	30
Győr	40	30
Székesfehérvár	75	60
Budapest	90	50
Hegyeshalom	95	55

Forrás: www.utvonalterv.hu

Komárom közúton jól megközelíthető. A városban áthalad az 1-es és 13-as számú főút, Komáromtól 9 kilométerre délre halad az M1-es autópálya. A főváros 90 kilométerre található, végig autópályán megközelíthető, akárcsak a szomszédos régió – Nyugat-Dunántúl Régió – központja, a 40 kilométerre található Győr. Közép-Dunántúl központja, Székesfehérvár 75 kilométerre található. A megyeszékhely Tatabánya 30 kilométerre délkeletre fekszik Komáromtól. A városban nemzetközi határátlépő található.

Vasút

Komárom a Budapest – Győr – Hegyeshalom – Bécs vasúti fővonal mellett fekszik. A városban lévő vasúti hídon állandó személyforgalom nincs.

5. Táblázat Komárom és néhány település távolsága és az utazási idő vonattal

2005	Komáromtól való távolság (km)	Utazási idő (perc)
Tatabánya	30	30
Győr	40	30
Esztergom	55	105
Székesfehérvár	85	100
Budapest	95	90
Sopron	125	105
Pozsony (Szlovákia)	135	150
Bécs (Ausztria)	155	160
Szombathely	155	150

Forrás: MÁV

Vízi út

A komáromi kikötő fejlesztése jelentősen növelhetné a város elérhetőségét mind személyforgalmi, mind teherforgalmi szempontból. Komáromban található jelenleg a folyami határátlépő. A MAHART Passnave két kikötőt tart fent, egyet a városi partszakaszon, egyet pedig a Monostori Erődnél. Utóbbi állomásra szárnyashajókat is indít a cég évente kétszer.

Légi közlekedés

A Ferihegyi Repülőtér 110 kilométerre és személyautóval 90 percre található a várostól. Komáromhoz szintén közel találhatóak a pozsonyi és a bécsi repülőterek is. Nemzetközi kereskedelmi határátelőkkel rendelkezik a Győr melletti péri repülőtér is.

Helyi közlekedés

Komáromban hat helyi járatú autóbuszvonal van, melyek az autóbusz-állomást kötik össze Koppánymonostorral, az ipari parkkal, és a lakótelepekkel. Egy járat a gyermekvárost köti össze a vasútállomással.

Kerékpáros közlekedés

Kerékpárutak hálózatának kiépítése fontos lenne, illetve elengedhetetlen annak összekapcsolása a szlovákiai oldalon már meglévő utakkal.

A megyén átvezető nemzetközi kerékpáros országút lehetőséget teremt a turizmusba való bekapcsolódásra. Az itt maradásra őket csak többnyelvű tájékoztató rendszerrel és a kerékpárutak kiépítésével lehetne. A kerékpáros turizmus elsősorban a cseh és a nyugat-európai turisták körében népszerű.

A projektjavaslatok között jelenleg 3 új kerékpárút megépítése szerepel. Ezek egy észak-dél irányú közlekedési kapcsolatbővítést céloznak meg, vagyis a komáromi határátkelő és Tata, mint hagyományos kerékpáros centrum érintésével a Velencei-tó (Balaton) vidéke közötti forgalmat szolgálják. Tény, hogy több nemzetközi útvonal is a térségen vezet át.

A szakemberek az észak-déli, azaz a Komárom–Székesfehérvár irányú kerékpáros forgalom fejlesztését tartják előnyösebbnek. A Komárom–Tata–Tatabánya–Oroszlány–Velencei-tó között kiépítendő kerékpárutak mind a Közép-Dunántúli Régió, mind a Vág-Duna-Ipoly Eurorégió szempontjából komoly szervezőerővel bírnak.

A Duna-völgyi - Komárom–Esztergom–Visegrád - kerékpárút és az ezzel párhuzamosan haladó Győr–Bábolna–Tata–Tarján–Zsámbék útvonal kiépítése is lényeges lehet. A kerékpárosturizmus fejlesztése szempontjából kulcsfontosságú tájékoztató és útvonaljelző infrastruktúra-fejlesztés az egész megyében fontos.

A megye változatos domborzati adottságai, Bakonyalja, Vértes, Gerecse, Pilis teremtenék jó lehetőségeket a hegyi kerékpározás fejlesztésére. E napjainkban is egyre népszerűbbé váló szabadidős tevékenység fellendítése részben a természeti értékek bemutatása szempontjából is jelentős. Sajnos azonban ennek a feltételei nincsenek megteremtve, az utak többsége szakaszos, megfelelő összekötések, átvezetések nélkül, illetve nem folyamatosak és több helyen a közúton lehet csak továbbmenni. Az utak burkolata is sok esetben keskeny és töredezett, ha van egyáltalán burkolat.

Nehézségeket okoz, hogy a bicikliutak feltüntetése nem pontos, nem létező utak is fel vannak tüntetve, ami sok kellemetlenséggel jár a turisták számára. További gond, hogy a vendéglátóhelyek nem megfelelő osztályozása is fel van tüntetve ezeken a térképeken.

Gyalogos és sétautak

A turisztikai attrakciók közötti sétálóutak megléte alapvető elvárás ma már a turisták részéről. Kiemelkedően fontos ezek kiépítése a hozzá tartozó infrastrukturális alapelvárásokkal együtt. A meglévő gyalogos, illetve sétálóutak szintén szakaszos kiépítésűek.

2.2.8.1. A Duna és a határmentiség szerepe

A határoknak, különösen a határfolyóknak az elmúlt évszázadok során Európában inkább elválasztó, mint sem összekötő szerepük érvényesült. Közép-Európában csak az 1990-es években oldódott ez a felfogás. A szlovák-magyar határszakaszon az egymás felé nyitást hátráltatta a két ország konfliktusoktól terhes történelmi múltja. A határok elválasztó szerepének csökkenése, megnyílása rendkívül fontos Komárom számára. A város és a határ – a Duna – túloldalán fekvő Észak-Komárom (Komárno) egykor szerves egészet alkotott, amit a XX. század eseményei felbontottak; most esély nyílik a két városrész egymásra találására. Az együttműködés elmélyítése mindkét város, egykori városrész számára előnyös.

A magyarországi Komárom gazdasági szempontból előnyösebb helyzetben van, több a munkalehetőség, jobbak a közlekedési adottságai. Jellemző, hogy a szlovákiai Komárno főteréhez hozzávetőlegesen ugyanolyan távolságra van a magyarországi oldal vasútállomása, – közvetlenül a híd mellett – mint a szlovákiai. Komarnohoz legközelebb eső autópálya a Komáromot délről elkerülő M1-es. Az ipari parkban lévő üzemek műszakváltásai előtt percnként akár 4-5 dolgozókkal tömött autóbusz lépi át a határt.

A szlovákiai Komárno területére esik az egykori belváros, tradicionális kulturális és oktatási létesítményeivel együtt. A belvárosi, polgári miliő sokkal erősebben van jelen Komárnóban, mint Komáromban. Ezt tovább erősítették a belváros megújulását célzó beruházások (pl.: Európa-udvar, új műköburkolatok stb.). Az együttműködés turisztikai szempontból elengedhetetlen: Komárno a sétálásra, kikapcsolódásra csábító belvárosát, Komárom minőségi fürdőszolgáltatásait kínálhatja a vendégek számára, miközben számos rendezvény mellett a híres komáromi erődrendszer is „közös ügye” a két városnak.

Komárom és Komárno vonzásterületét kiterjeszthetik mindkét ország területére, hidat képezhet a dél-szlovákiai és az anyaországi magyarság között.

A Duna szerepe a város történelmében igen jelentős volt – ezt a történelmi tények mellett Jókai regényeiből is felidézhetjük. Mára a Duna adottságainak kihasználása leépült, a kikötő jelentősége csökkent. A szlovákiai oldalon szintén található kikötő. A Dunán érkezők hivatalosan itt léphetnek be Magyarországra.

A személyforgalmi és teherforgalmi kikötő – akár Komárnoval közös – fejlesztése további dinamizáló tényező lehetne Komárom gazdaságában és turizmusában egyaránt.

Jelenleg a Duna „el van zárva” a városmagtól, a belvárosnak nem alkotja szerves részét a folyó (igaz ez a szlovákiai oldalra is).

2.2.9. Infrastruktúra

6. Táblázat Komárom és a megye hasonló adottságú városainak néhány infrastrukturális adata

2005	Lakás- állomány	egy lakásra jutó lakó	háztartási vezetékesgáz- fogyasztó 1000 lakosra	közüzemi vízhálózatba bekapcsolt lakások aránya	közüzemi szennyvízcsatorna- hálózatba bekapcsolt lakások aránya	távbeszélő fővonalak száma 1000 lakosra
<i>Komárom</i>	<i>8041</i>	<i>2,4</i>	<i>222,1</i>	<i>100,0</i>	<i>76,9</i>	<i>371</i>
Tatabánya	29511	2,4	65,5	97,2	87,4	371
Esztergom	11550	2,6	159,8	94,4	67,0	304
Tata	9422	2,6	200,3	91,2	67,3	375
Oroszlány	7837	2,5	70,1	99,8	98,3	312
<i>megye összesen</i>	<i>122534</i>	<i>2,6</i>	<i>168,7</i>	<i>94,9</i>	<i>76,1</i>	<i>314</i>

Forrás:KSH

Komárom infrastrukturális ellátottsága a megyén belül fejlettnak, a hasonló adottságú városokhoz képest átlagosnak mondható.

A 10.000 lakosra jutó épített lakások száma a megyei átlag (21,4) közel kétszerese 40,7, a városok közül csak Kisbér (54,1) előzi meg. Az épített lakások átlagos alapterülete 100,4 m²,

ez a megyei átlag alatt marad (111,0 m²). Az egy lakásra jutó lakók száma alapján helyzete kedvező.

A háztartási vezetékesgáz-fogyasztók aránya (1000 lakosra nézve) magas, jóval a megyei átlag feletti. A megye városai közül csak Kisbér (256,9) és a Komáromi kistérség másik városa, Bábolna (263,9) előzik meg.

Komáromban minden lakás rácsatlakozott a közüzemi vízhálózatra, ám csak a lakások 76,9 % kapcsolódik a szennyvízcsatorna-hálózathoz. Ez ugyan kis mértékben a megyei átlag felett van, de a megye városainak átlaga (81,7 %) alatt. A szennyvízcsatorna-hálózatra kapcsolódó lakások számának növelése fontos lenne a felszíni és a felszín alatt vízbázisok védelme érdekében.

A távbeszélő fővonalak száma magas, a megyei átlagot meghaladó.

2.2.10. Közigazgatás

A mai városmag a XVIII. század közepén vált ki Újszőny néven Szőnyből, mely ezt követően 1896-ig az Ószőny nevet viselte. A Duna bal partján, a mai Szlovákiában fekvő Komárom és a jobb parton fekvő Újszőny 1896-tól a trianoni egyezményig, valamint 1939 és 1945 között Komárom néven egységes várost alkotott. 1920 és 1939 között, valamint 1945-től a Duna két oldalán lévő Komárom és Komárno önálló határvárosok. 1977-ben Szőny csatlakozott Komáromhoz, ezzel kialakult a mai város, melyhez hozzátartozik a városmagtól nyugatra fekvő Koppánymonostor is.

Komárom a Komáromi Kistérség legnagyobb városa, egyben központja.

Komárom város képviselő testületében jelenleg a polgármester mellett egy alpolgármester és 16 képviselő dolgozik, akik az alábbi bizottságokat hozták létre:

- **Idegenforgalmi és Nemzetközi Kapcsolatok Bizottság**
- **Műszaki, Kommunális, Környezetvédelmi és Településfejlesztési Bizottság**

- Pénzügyi Bizottság
- Ügyrendi Bizottság
- Egészségügyi és Szociális Bizottság
- Oktatási és Gyermekvédelmi Bizottság
- Közművelődési és Sport Bizottság
- Összeférhetlenségi és vagyonnyilatkozat-tételi bizottság

Komáromban két részönkormányzat alakult meg:

- Koppánymonostori Részönkormányzat
- Szőnyi Részönkormányzat

Komáromban három kisebbségi önkormányzat alakult meg:

- Komáromi Cigány Kisebbségi Önkormányzat
- Komáromi Ukrán Önkormányzat
- Komáromi Német Kisebbségi Önkormányzat

2.2.11. Egészségügyi és szociális ellátás

7. Táblázat Egészségügyi és szociális ellátás néhány jellemző adata

2005	lakosság	100 bölcsődei férőhelyre jutó beírt gyermek	egy gyermekcsoportra jutó óvodás gyermek	1000 főre jutó házi orvos és házi gyermekorvos	nyugdíjban, nyugdíjszerű ellátásban részesülő a lakosság százalékában	rendszeres szociális segélyben részesülők a lakosság százalékában
<i>Komárom</i>	<i>19659</i>	<i>143</i>	<i>22</i>	<i>1,52</i>	<i>27,27</i>	<i>0,21</i>
Tatabánya	70636	164	23	1,47	31,56	0,35
Esztergom	30122	153	22	1,58	28,49	0,61
Tata	24272	138	23	1,43	28,93	0,42
Oroszlány	19449	142	25	1,39	33,10	0,67
<i>megye összesen</i>	<i>314783</i>	<i>152</i>	<i>22</i>	<i>1,56</i>	<i>29,64</i>	<i>0,42</i>

Forrás: KSH

Komárom egészségügyi ellátása a megyei átlagnál valamivel jobb. A komáromi Selye János Kórház a jelenleg zajló egészségügyi reform, struktúraátalakítás eredményeképpen, több mint 100 aktív és 15 ápolási ágygal, területi kórházként fog működni.

Komáromban a megyei átlagnál kevesebben részesülnek nyugdíjban vagy nyugdíjszerű ellátásban. Ennek elsődleges oka, hogy a megye bányász-ipari szektorából rendkívül sok rokkant nyugdíjas került ki, elsősorban Tatabányán és Oroszlányban. A rendszeres szociális segélyben részesülők aránya csak fele a megyei átlagnak.

2.2.12. Közművelődés, helyi kultúra, rekreáció

8. Táblázat Közművelődés, helyi kultúra néhány adata

2005	általános iskolák száma	1000 főre jutó általános iskolai tanulók száma	egy osztályra jutó általános iskolai tanulók száma	1000 főre jutó középiskolai tanulók száma	A települési könyvtárak 1000 lakosra jutó könyvtári egységei	1000 főre jutó mozi férőhelyek
Komárom	6	87	20	90	4051	11
Tatabánya	18	87	23	56	6347	9
Esztergom	8	79	20	48	3209	2
Tata	7	94	22	67	9507	7
Oroszlány	5	95	20	34	4700	11
<i>megye összesen</i>	<i>114</i>	<i>86</i>	<i>19</i>	<i>40</i>	<i>5043</i>	<i>5</i>

Forrás: KSH

A közművelődés tekintetében Komárom megfelel a megyei átlagnak. A városban 6 általános iskola (feladatellátási-hely) működik. A középiskolai tanulók száma a megyei átlag kétszerese.

Komáromban nincs színház, de a szlovákiai Komarno Jókai Színháza magyar nyelven játszik színdarabokat. A város kiállításai, múzeumai a következők: (Lapidarium Brigetionense /római kőtár/; Magyar tengerészettörténelmi kiállítás; Czibor Zoltán-émlékiállítás; Klapka György Múzeum; Komáromi Kisgaléria).

9. Táblázat Rekreációs lehetőségek Komáromban és a megye hasonló adottságú városaiban

2005	Összes zöldterület (1000 m ²)	1000 főre jutó játszóterek, tornapályák, pihenőhelyek száma
Komárom	555	0,36
Tatabánya	1976	3,20
Esztergom	646	0,66
Tata	1279	5,97
Oroszlány	609	2,11

Forrás: KSH

A megye hasonló adottságú városaihoz képest Komáromban igen kevés a zöldterület, a játszótér, park és sportpálya, a rekreációs lehetőségek nem kielégítőek. A meglévő zöldterületek ápolása mellett új parkok, zöld szigetek, a Duna parton sétány kialakítása lenne kívánatos.

Komárom rendkívül kedvező földrajzi fekvésének, kimagaslóan jó közúti és vasút elérhetőségének köszönhetően hazánk egyik legjobban működő ipari parkjával rendelkezik. Ennek köszönhetően Komárom gazdasága a magyar átlagot meghaladó fejlettségű. A munkanélküliek aránya országos szinten rendkívül alacsony. A kommunális infrastruktúrák, az oktatás, a közművelődés és az egészségügyi ellátás tekintetében a város a megye és az ország többi városához viszonyítva kedvező helyzetben van. Komárom életében a határmentiség már most is fontos szerepet játszik, ám a Révkomárommal való együttműködésben még további lehetőségek rejlenek. Napjainkban a város szinte semmilyen módon nem használja ki Duna-parti fekvését. Ugyan Komárom lakossága nem csökken rohamosan, de a fiatalok arányának csökkenése, az időskorúak növekedése a jövőben problémák forrása lehet.

2.3. A település fejlesztési adottságai

2.3.1. Turizmus

2.3.1.1. A világ turizmusa

A turizmus a gazdaság egyik legfőbb jövedelemteremtő és leggyorsabban növekvő ágazata.

A World Travel & Tourism Council (WTTC) által készített szimulált turizmus szatellit számlarendszer adatai szerint 2004-ben a turizmus közvetlenül 1542,1 milliárd USD-vel (3,8%) járult hozzá a világ GDP-jéhez, a multiplikátor hatásokat is figyelembe véve az ágazat részesedése 10,4%-ot tett ki.

A Turisztikai Világszervezet (United Nations World Tourism Organization, UNWTO) adatai szerint a világ turizmusa a 2004. évi dinamikus, 10%-os bővülést követően 2005-ben ismét növekedést mutatott: a nemzetközi turistaérkezések száma 5,5%-kal emelkedett.

A Turizmus Világszervezet (WTO) által végzett felmérések alapján a nemzetközi turizmus meghatározó, általános trendjei a következőképpen alakulnak:

- jellemző az évente többszöri, de rövidebb szabadság – ezáltal egész éven át igény jelentkezik a turisztikai szolgáltatásokra és programokra;
- egyre több turista keres új úti célokat és új turisztikai termékeket; ezzel lehetőség nyílik új turisztikai területek kiépítésére, fejlesztésére;
- növekszik az „egészség-tudatos” aktív - sport, fitness, wellness – pihenés iránti igény;
- a „vissza a gyökerekhez” motivációjú nosztalgiautizmus egyre fontosabbá válik;
- egyre nagyobb az aktív, jómódú utazó nyugdíjasok száma;
- a hagyományos családmódel átalakulása új követelményeket támaszt a kínálati oldalon;
- egyre több mozgássérült utazik turistaként, számukra speciális szolgáltatásokat terveznek;
- a turisztikai termékek minőség-ár egyensúlya fontos;
- jelentős vonzerővé válik az eredeti formájában megőrzött természeti környezet;
- a fürdőkultúra iránti igény szezontól függetlenül nagy;

- egyre nagyobb mértékben hoznak létre fedett szórakoztatási lehetőségeket, ezzel is meghosszabbítva az idegenforgalmi szezont;
- egyre több turista szeretné kielégíteni különleges érdeklődését, gyakorolni hobbiját (természetre, állatvilágra, történelmi helyszínekre, kulturális modellekre épülő turizmus);

A turisták egyre inkább maguk szervezik utazásaikat; a kommunikációs eszközök gyors fejlődésével kitüntetett szerephez jut az internet.

2.3.1.2. Kontinensünk turizmusa

Európa a világ turizmusában még tartja vezető szerepét: a kontinens 2005-ben a nemzetközi turistaérkezések 54,6%-át mondhatta magáénak.

Európán belül a legdinamikusabb növekedés Észak-Európát (+7,1%) és a déli, Mediterrán térséget (+6,2%) jellemezte.

A Magyarországot is magában foglaló Közép- és Kelet-Európában 2005-ben 92 millió (+3,6%) nemzetközi turistaérkezést regisztráltak, amely 20,8%-os részesedést jelent a kontinens, illetve 11,4%-os részesedést a világ turizmusából.

A társadalom állandó változásban van és az ebből adódó gazdasági, szociális és életmódbeli trendek elkerülhetetlenül hatnak a turizmusra is, amely szerves része társadalmunknak.

Az Európai Utazási Bizottság (European Travel Commission –ETC) „Turisztikai megatrendek Európában 2005-ig és tovább” c. dokumentuma alapján az alábbi trendekről beszélhetünk napjainkban:

- Egyre több az aktív, jómódú nyugdíjas, akiknek a körében:
 - nő a minőség, a kényelem és a biztonság iránti igény,
 - nő a személyre szabott termékek iránti kereslet,
 - nő a kereslet a szezonon kívüli hónapokban.
- A hagyományos családmódelletl átalakulása mellett csökken a háztartások átlagos létszáma, melyből adódóan azok szabadon elkölthető jövedelme és vásárlóereje tovább nő. Ebből adódóan:

- nő a luxus iránti kereslet („egy kis kényeztetés nekem is jár”),
- nő a városlátogatások és a rövid külföldi utazások iránti kereslet a korábban kevésbé népszerű időszakokban,
- nagyobb fokú érdeklődés várható a „télből a nyárba” jellegű üdülések iránt.
- Az emberek egészségtudatossága tovább erősödik, ezáltal:
 - Azon desztinációkat, amelyekhez egészségre káros hatásokat asszociálnak a turisták, könnyebben el fogják kerülni a jövőben,
 - A kizárólag napsütést kínáló vakációk iránti kereslet tovább csökken,
 - A szabadidő aktív eltöltése és az aktív turizmus népszerűsége erősödik,
 - Magasabb lesz a „wellness” termékek, a gyógyfürdők és a fitness központok iránti kereslet.
- Az iskolai végzettség átlagos szintje emelkedik, ebből adódóan a szabadidős utazások során nő a művészetek, a kultúra és a történelem szerepe.
- A fizetett szabadságnapok számának emelkedése megállt, ugyanakkor a mindennapos és fokozódó stressz miatt nő a szabadidő és a kikapcsolódás iránti vágy. Ebből adódóan:
 - Egyre jellemzőbb a több, rövidebb szabadidős célú utazás,
 - Nő a valódi, aktív kikapcsolódást kínáló termékek iránti kereslet.
- Az egyre tapasztaltabb fogyasztók egyre szigorúbb elvárásokat teremtenek a minőségre és az ár/érték arányra vonatkozóan, valamint egyre kritikusabbak a kialakított kínálattal szemben. Ezáltal egyre kedveltebbé válnak a teljes körű, változatos és kiegyensúlyozott élményt kínáló régiók, ami egyúttal hatékony desztináció-menedzsmentet igényel.
- Az internethez történő hozzáférés, illetve az internetnek turisztikai információgyűjtésre és turisztikai termékek megvásárlására történő használata tovább növekszik.

Ezáltal:

 - A tapasztalt turisták egyre gyakrabban saját maguk állítják össze utazásaikat, így az utazási irodák szerepe visszaszorul,
 - Az internetes vásárlás lehetősége növeli a késői foglalások gyakoriságát.
- A nagy sebességgel közlekedő vonatok és a fapados járatok elérhetősége bővül, ezáltal népszerűbbek lesznek a rövid utazások során gyorsan és olcsón megközelíthető desztinációk.

- A terrorizmus, a regionális háborúk, a környezetszennyezés és a mindennapi életünk sajnálatos velejárójává váló számos egyéb válsághelyzet egyrészt a biztonság iránti igény, másrészt a környezet iránt érzett felelősség erősödését hozza magával.

2.3.1.3. A turizmus jelenlegi helyzete Magyarországon

A turizmus Magyarország gazdaságában is fontos szerepet tölt be.

A WTTC számításai alapján hazánkban, a turizmus 2004-ben 4,7%-kal járult hozzá a gazdaság teljesítményéhez, a multiplikátor hatást is figyelembe véve az ágazat részesedése 10,1%-ot tett ki.

A foglalkoztatottak 5,2%-a, 237,7 ezer fő dolgozott a turizmusban, a turizmus által a teljes nemzetgazdaságban foglalkoztatottak száma elérte a 385,7 ezret (9,8%). Ez azt jelenti, hogy Magyarországon minden tizedik munkahely közvetve vagy közvetlenül a turizmusnak köszönhető.

2005-ben Magyarország turizmusa az elmúlt másfél évtized legjobb eredményét könyvelhette el. Az elmúlt évben a Központi Statisztikai Hivatal adatai szerint a Magyarországra látogató külföldiek száma 38,6 millió fő volt, ami a 2004. évhez képest 2,5 millióval több látogatót jelent (+6,9%), és az 1998 óta mért legmagasabb érték.

A látogatók 97,7%-a Európából, 56,1%-a az Európai Unió 24 országából érkezett. Az elsődleges küldő piacainkról¹ kivétel nélkül emelkedett a látogatóforgalom: Nagy-Britanniából és Norvégiából egyharmadával többen érkeztek, de az olasz, svéd, holland és a dán látogatók száma is 10% feletti mértékben emelkedett. Németországból és Ausztriából kisebb mértékben, de szintén nőtt a hazánkba érkezők száma.

Fejlődő küldő piacaink² közül Kínából több mint másfélszeresével, Lengyelországból és Franciaországból közel egyötödével, Japánból 15, Spanyolországból pedig 13%-kal több látogató érkezett. Romániából stagnált, Oroszországból kismértékben, Izraelből jelentősen csökkent a hazánkba érkezők száma.

¹ Elsődleges küldő piacok: Németország, Nagy-Britannia, Ausztria, Olaszország, Amerikai Egyesült Államok, Észak-Európa (Dánia, Finnország, Norvégia és Svédország) és Hollandia

² Franciaország, Spanyolország, Japán, Oroszország, Kína, Lengyelország, Izrael és Románia

A további küldő piacok közül dinamikus, 15%-ot meghaladó mértékben emelkedett a Belgiumból, a balti államokból, Görögországból, Portugáliából és Szlovákiából hazánkba látogatók száma.

Az ország földrajzi elhelyezkedésének köszönhetően **a Magyarországra látogatók döntő többsége**, mintegy kilenctizede **közúton érkezett** az elmúlt évben. A második helyen álló repülő részesedése 5,4% volt, míg a vasutat a hazánkat felkeresők 3,9%-a választotta.

2005-ben a legdinamikusabban, 20,5%-kal a Magyarországra repülőgéppel érkezők száma emelkedett. Az elmúlt évben a diszkont légitársaságok forgalmát is nagymértékű bővülés jellemezte, 2004. évhez képest több mint két és félszeresére nőtt.

2005-ben a magyarországi kereskedelmi szálláshelyek csaknem 6,9 millió vendéget fogadtak, akik több mint 19,3 millió vendégéjszakát töltek Magyarországon: a vendégek száma 4,8%-kal (+317 ezer vendég), a vendégéjszakák száma 2,3%-kal (+435 ezer vendégéjszaka) emelkedett az előző évhez képest. A külföldi és a belföldi vendégforgalom egyaránt stabil növekedést mutatott. A külföldi vendégek száma 3,4 millió volt, akik 10,6 millió vendégéjszakát töltek el a magyarországi kereskedelmi szálláshelyeken. A több mint 3,5 millió belföldi vendég által eltöltött vendégéjszakák száma meghaladta a 8,7 milliót.

A kereskedelmi szálláshelyeken az átlagos tartózkodási idő 2005-ben 2,8 éjszaka volt: a külföldi vendégek 3,1 éjszakát, a belföldi vendégek 2,5 éjszakát töltek el.

A kereskedelmi szálláshelyek közül a vendégéjszakák több mint kétharmadát (13,4 millió vendégéjszaka) regisztráló szállodák, azon belül a magasabb kategóriájú házak forgalmát kiemelkedően pozitív eredmények jellemzik: a szállodák átlagosan 6,4%-os (+800 ezer vendégéjszaka az előző évhez képest) forgalomműködése mellett az ötszillagos szállodákban 13,1%-os, a négyoszillagos házakban 12,9%-os emelkedés volt tapasztalható.

A gyógyszállókban 8,7%-kal, a wellness-szállodákban közel hét tizeddel (+65,7%) nőtt a vendégéjszakák száma.

A belföldi turizmus Magyarországon egyre jelentősebb szerepet tölt be: míg 1991-ben a kereskedelmi és magánszálláshelyeken eltöltött vendégéjszakák 35%-a származott belföldi vendégektől, 2004-re ez az arány 45%-ra nőtt.

A kereskedelmi és magánszálláshelyeken 1991 és 2004 között a belföldi vendégek száma több mint kétszeresére (+120%), 1,7 milliőről 3,7 millióra emelkedett. A belföldi vendégéjszakák száma csaknem kétharmadával bővült: az 1991-es 6,1 millió vendégéjszakával szemben 2004-ben hazai kereskedelmi és magánszálláshelyeken 9,9 millió vendégéjszakát töltött a magyar lakosság, miközben a beutazó turizmus legfontosabb mutatószámai – vagyis a külföldi vendégek és az általuk eltöltött vendégéjszakák száma – szinte változatlanok maradtak.

Az életszínvonal és a lakosság utazásra fordítható diszkracionális jövedelmének növekedésével Magyarországon a belföldi turizmus volumenének további növekedése várható.

A belföldi turizmus mind területi, mind időbeni eloszlását tekintve kevésbé koncentrált, mint a beutazó turizmus. A kereskedelmi szálláshelyeken eltöltött belföldi vendégéjszakák szezonális alakulása az elmúlt években nem változott, 2000 és 2004 között a vendégéjszakák 61,3-63,2%-a a május-szeptember, 45,2-47,0%-a a június-augusztus közötti időszakban realizálódott.

Ezzel párhuzamosan a belföldi vendégéjszakák száma az elmúlt öt évben 6,8%-kal bővült, ami 536 ezerrel több belföldi vendégéjszakát jelent a kereskedelmi szálláshelyeken. A növekedés egyharmadát (180 ezer vendégéjszakát) a főszezonon kívüli hónapokban regisztrálták. 2000 és 2004 között a legdinamikusabb növekedést az augusztus (+16,1%) és a május (+12,8%) belföldi vendégforgalma mutatta, januárban és novemberben közel egytizedével emelkedett a belföldi vendégéjszakák száma.

2.3.1.4. A turizmus helyzete Közép-Dunántúlon

Közép-Dunántúli Régió elnevezés alatt a területfejlesztésben használatos régiót vesszük alapul, és nem az attól eltérő turisztikai régiót. Az ország turisztikai alapú régióbeosztása külön régióként értelmezi a Balatont és környékét. Tehát – bár a téma turisztikai – régióink területének részeként értelmezzük a Balatont és környékét.

A Közép-Dunántúl természetföldrajza rendkívül változatos képet mutat, területén két nagy táj, a Dunántúli-középhegység és a Kisalföld húzódik. A változatos felszínű táj vízfolyásokban és természetes állóvizekben gazdag. A régió területét két nemzeti park érinti (Balaton-felvidéki Nemzeti Park, Duna-Ipoly Nemzeti Park).

A Közép-Dunántúli Régió gazdag természeti kincsekben, erőforrásokban, ezek megőrzése, kíméletes hasznosítása környezeti és gazdasági érdek. A régió turizmusában kiemelkedő szerepe van a Balatonnak és Velencei-tónak, amelyek nem csak a régió, hanem hazánk legjelentősebb üdülési célra hasznosítható állóvizei közé tartoznak.

A régióban az ipari tevékenység nagymértékben veszélyeztették, károsították a környezetet (bányászat, nehézipar) a múltban. A rendszerváltás után ugyan a környezetterhelés csökkent – a korszerűtlen környezetszennyező iparágak leépülésével – de környezeti problémák máig fennállnak, keletkeznek.

A Közép-Dunántúli Régió turisztikai kínálata rendkívül sokszínű. A turisztikai termékek alapját képező vonzerők tekintetében a régióban a legfontosabbak a Balaton és a Velencei-tó üdülőterületei, a kulturális örökség, a falusi turizmus, az aktív szabadidő eltöltésének lehetőségei, a bor és a gasztronómia.

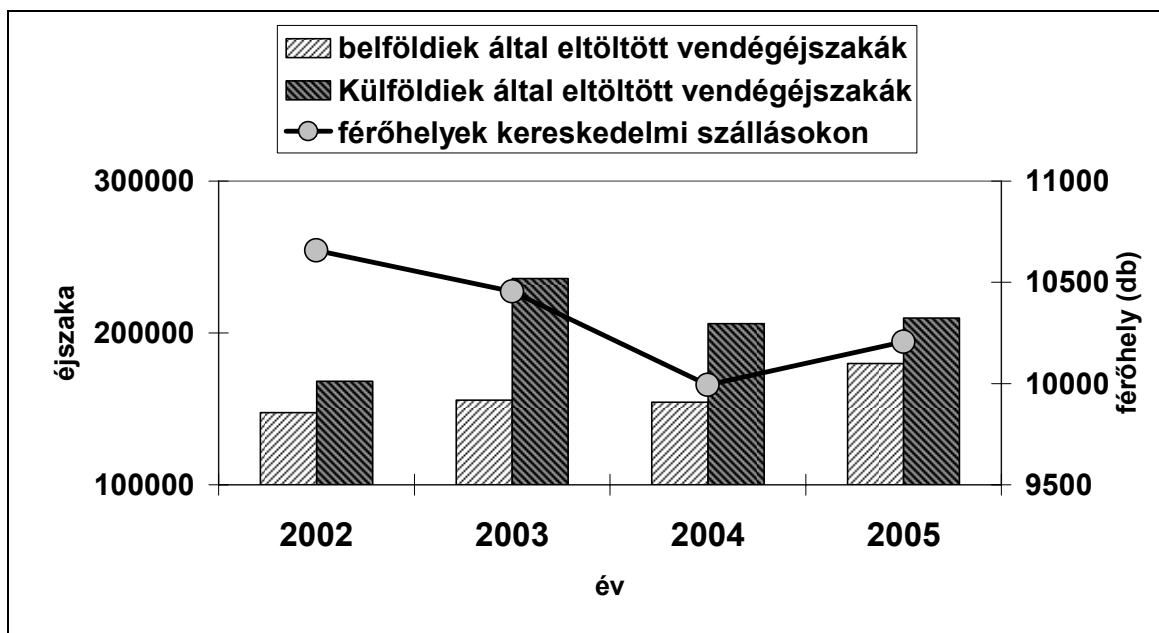
A térségre jellemző főbb vonzerők az alábbiakban foglalhatók össze:

- Üdülturizmus (Balaton, Velencei-tó),
- Egészségturizmus (Komárom, Pápa, Agárd),
- Aktív turizmus (természetjárás, vízi-sportok, horgászat, kerékpározás),

- Kulturális és örökségturizmus (Székesfehérvár, Veszprém, Tihany, Esztergom, Sümeg),
- Vallásos turizmus (Esztergom, Csatka),
- Falusi turizmus (Balaton-felvidék, Bakony),
- Borturizmus (Badacsony, Somló).

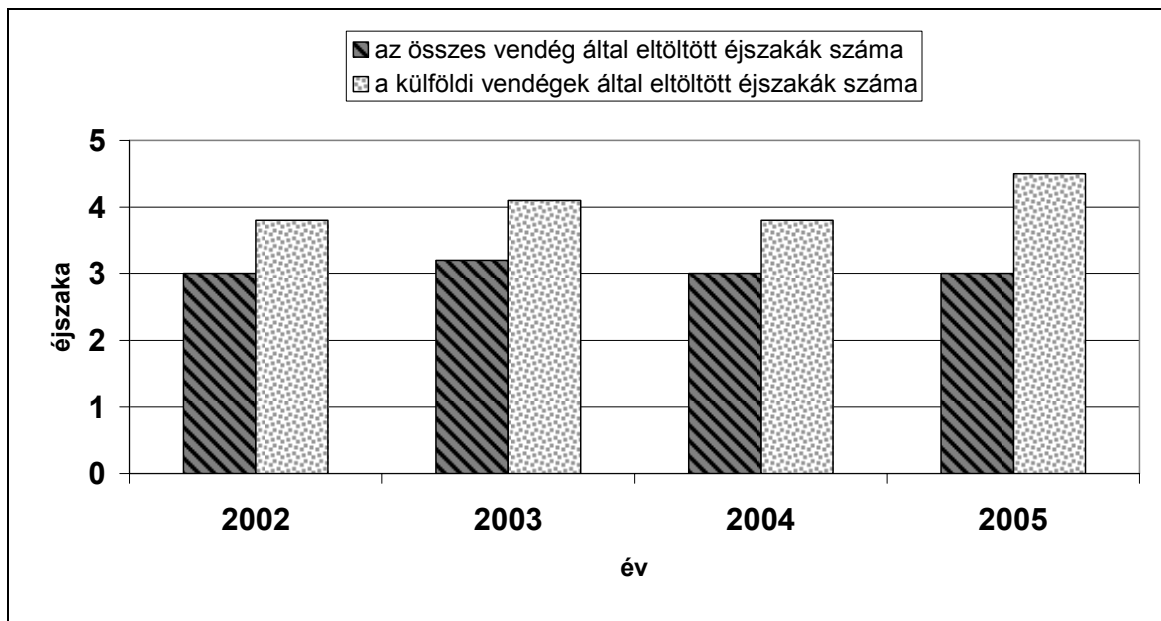
2.3.1.5. A turizmus helyzete Komárom-Esztergom megyében és a Komáromi Kistérségben

5. ábra Eltöltött vendégéjszakák számának alakulása és a férőhelyek kereskedelmi szálláshelyeken Komárom-Esztergom megyében 2002-2005



Forrás: KSH

6. ábra Átlagosan eltöltött vendégéjszakák Komárom-Esztergom megyében 2002-2005

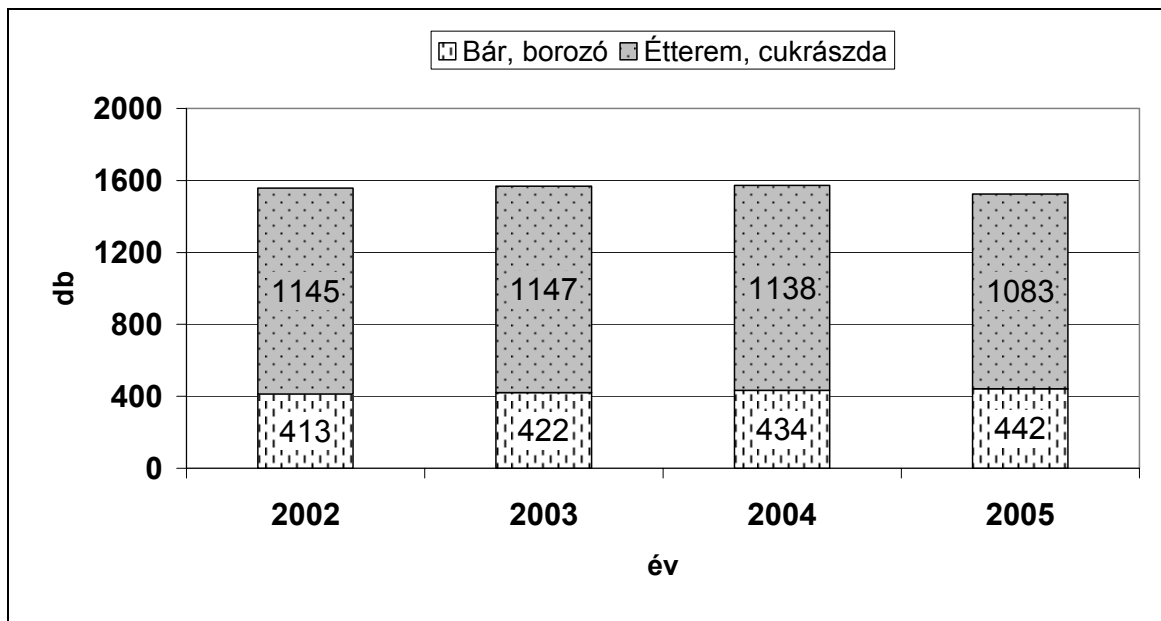


Forrás: KSH

Komárom-Esztergom megye bővelkedik látnivalókban, kulturális (Esztergom, Komárom, Tata, Vértesszőlős) és természeti vonatkozásban (Vértess, Gerecse) egyaránt. Ennek ellenére a megye a Közép-Dunántúl Régió turizmusában betöltött szerepe nem jelentős. A kereskedelmi szálláshelyekre érkező vendégek 31 %-a külföldi, ők adják az eltöltött vendégéjszakák 46 %-át. A magán szálláshelyekre érkező vendégek 17 %-a, az eltöltött vendégéjszakák 16 %-a köthető külföldiekhez. A vendégek átlagosan 3-4 napot töltenek a megyében, a külföldiek valamivel hosszabban maradnak, mint a belföldiek. A legtöbb külföldi vendég Németországból, Hollandiából és Ausztriából érkezik, e három országból érkezők 5-7 napot töltenek a megyében átlagosan.

Figyelemre méltó, hogy a vendéglátóhelyek száma Komárom-Esztergom megyében az elmúlt években nem nőtt, sőt, időnként csökkent.

7. ábra Kereskedelmi vendéglátóhelyek száma Komárom-Esztergom megyében 2002-2005



Forrás: KSH

A **Komáromi Kistérségben** a kereskedelmi szálláshelyek száma nő, míg a magán szálláshelyek és a vendéglátóhelyek száma csökkent 2002 és 2005 között. A kistérségbe érkező vendégek döntő többsége **Komárom** városába érkezik, ahol a kereskedelmi szállás- (82%) és vendéglátóhelyek (62%) koncentrálódnak. A kistérség turisztikailag jelentősebb települése még Bábolna.

2.3.1.6. A turizmus szervezeti rendszere Közép-Dunántúlon

A **Közép-Dunántúli Regionális Idegenforgalmi Bizottság (RIB)** a turizmus területi irányításában segíti a felelős miniszter munkáját a turisztikai régióban. A feladatok ellátására a Turisztikai Célelőirányzatból biztosított forrás, valamint saját fejlesztési forrás nyújtott fedezetet. A RIB munkaszervezete a turizmussal kapcsolatos marketing feladatokat végző **Magyar Turizmus Zrt.** belföldi hálózatához tartozó **Regionális Marketing Igazgatóság.**

A Közép-dunántúli Regionális Marketing Igazgatóság tevékenysége:

- a régió önkormányzatai, turisztikai szolgáltatói, civil és szakmai turisztikai szervezetek körében a legszélesebb körű és hatékony kapcsolattartás, tájékoztatás,
- a régió marketingtervének kidolgozása,

- a regionális marketing tevékenység végrehajtása,
- kínálatfejlesztés a Magyar Turizmus Rt. Belföldi Hálózati Igazgatósággal együttműködésben,
- kiadványok elkészítésében való részvétel (képanyag és szöveg biztosítása),
- bel- és külföldi turisztikai kiállításokon való részvétel megszervezése,
- közreműködés a regionális pályázatok kezelésében és elbírálásában,
- a Közép-dunántúli Regionális Idegenforgalmi Bizottság titkársági teendőinek ellátása gazdasági miniszter által elfogadott RIB SZMSZ-e alapján.

A helyi önkormányzatok feladatai közé tartozik többek között a településfejlesztés, a településrendezés, az épített és természeti környezet védelme, közreműködés a foglalkoztatottság megoldásában, közösségi tér biztosítása, valamint közművelődési, tudományos és művészeti tevékenység támogatása, melyek a turizmus alapfeltételeit biztosíthatják. Ugyanakkor az egyes önkormányzatok maguk határozhatják meg, hogy mely feladatokat, milyen mértékben és módon látják el.

A megyei **önkormányzatok** nem mindegyike tekinti érdemi feladatának a turizmust. Valamivel jobb a helyzet a megyei jogú városoknál, és szerencsére egyre több település döbben rá a turizmus gazdaságfejlesztő, munkahelyteremtő és ezáltal népességmegtartó tartalékaira. Az elmúlt években nőtt a turizmusban valamint a területfejlesztésben szerepet vállaló **civil szervezetek** száma.

2.3.2. Komárom turisztikai adottságai

2.3.2.1. A település legfőbb idegenforgalmi látványosságai

Komárom két jelentős idegenforgalmi vonzeróval rendelkezik, Közép-Európa legnagyobb **erődrendszerével** és **gyógyfürdőjével**.

Az erődrendszer

A Török Birodalom terjeszkedése során 1541-ben elfoglalta Budát, ezért I. Ferdinánd Bécs védelme érdekében elrendelte Komárom várának megerősítését. Az **Öregvár** már állt, mikor 1594-ben a törökök ostromot indítottak, de a várat nem tudták bevenni. 1663-ban az ötszögű

Újvárral bővítették a védelmi rendszert, valamint újjáépítették és megerősítették a korábbi hídfő-erődöket.

A török veszély elmúltával – és egy árvíz eredményeként – romlásnak indult a védrendszer állapota. A napóleoni háborúk kora ismét előtérbe helyezte a komáromi erődrendszer bővítését. Ekkor készült el teljesen a **Csillag Erőd**.

Az 1848-49-es szabadságharc idején magyar kézre került az erőd. A szabadságharc leverése után az osztrákok újabb bővítésbe kezdtek, 1877-re már állt a **Monostori Erőd** és az **Igmándi Erőd**. Ezzel befejeződött az erődrendszer kiépítése, de a XIX. század végére felgyorsult haditechnikai fejlődés következtében az erődrendszer elavult.

Ma az Öregvár és az Újvár Szlovákia, a Monostori Erőd, a Csillag Erőd és az Igmándi Erőd Magyarország területén található.

Monostori Erőd

Az erődrendszer legnagyobb tagja, március közepétől november közepéig látogatható hétfő kivételével naponta.

A látogatók kisebb múzeumot nézhetnek meg, majd – ha vezetést nem igényelnek – felderíthetik a 70 hektáros területen álló erődöt. Az erőd jelentős része nincs kihasználva, kevés az attrakció. Ugyanakkor élményt jelent a felfedezés öröme, a zezugos erődben kevés a vendégek előtt lezárt terület. A szabadtéri színpad különféle kulturális rendezvények helyszíne lehet. Az erőd egyik bástyájában paintball játéklehetőség adott.

Az erőd közvetlenül a Duna partján, az 1-es főútval mellett található. A dunai Monostori Erőd-hajóállomás felől a vendégek számára külön bejáratot tartanak fent. A MAHART Passnave programszárnyashajó-járatokat szervez Budapestről. A főbejárat előtt kiépített parkoló, az erődben ajándékbolt, kávézó és kulturált, tiszta mellékhelyiség található. Az erőd a városban könnyen megtalálható a gyalogos turisták számára is, a vasútállomásról táblázva van. Az erődben az akadálymentesítés sehol nem megoldott.

Csillag Erőd és Igmándi Erőd

Az Igmándi Erőd március közepétől november közepéig hétfő kivételével minden nap látogatható, a Csillag Erőd április végétől október végéig hétvégén 2 órát tart nyitva. Vezetés előzetes egyeztetés alapján lehetséges mindkét helyszínen.

A látogatók az erőd épületeit, termeit nézhetik meg. Kiegészítő szolgáltatások nincsenek az erődökben. Végleges hasznosításuk még nem megoldott, a Csillag Erőd mint Nemzetközi Művészeti Központ újulhat meg.

A Monostori erőd belépői az Igmándi erőd és a Csillag erőd területére – kiállításuk napján - ingyenes belépést biztosítanak!

Gyógyfürdő

Az 1965-ben Komáromban talált 62 °C-os hévizet már két évvel felfedezése után gyógyvízzé nyilvánították, és a városi strandra vezették. 1990-ben a város kezdeményezésére létrejött a KOMTHERMÁL Kft. 2001-ben az Országos Gyógyhelyi és Gyógyfürdőügyi Főigazgatóság engedélyezte a „gyógyfürdő” megnevezés használatát. Jelenleg három fedett és öt szabadtéri medencével rendelkezik a termálfürdő.

A Komáromi Gyógyfürdő a régió egyetlen gyógyfürdő minősítéssel rendelkező fürdője, melynek kihasználása elsődlegesen marketing feladat. Gyógyászati tevékenységét az elismert és kedvező élettani hatású gyógyvíz biztosítja. A Széchenyi Terv lehetőségének maximális kihasználásával a Gyógyfürdő 2004-ben teljesen megújult. A felújításokkal létrejött érezhető színvonal emelkedéssel és több generáció számára nyújtott szolgáltatásokkal megerősítette regionális pozícióját. A régióban kevés versenytárral rendelkezik, azonban a szomszédos Nyugat-Dunántúli Régióban található az ország nemzetközi és országos jelentőségű fürdőinek nagy része. Ennek megfelelően a kedvező megközelíthetőség ellenére is jelentős vendégelszívó hatást fejtenek ki. Ezért fontos a Gyógyfürdő további fejlesztésével ne romoljanak, illetve ne tűnjenek el az eddig elért eredmények. A szezonálitás hatásának mérséklődésére és az egész évben elérhető szolgáltatások kapacitásának növelésére irányuló intézkedések kell, hogy előtérbe kerüljenek. Fontos, hogy a szolgáltatásminőség magasabb ár-érték aránnyal párosuljon és a humán erőforrás bázis váljék kiemelkedővé. Elengedhetetlen továbbá, hogy hosszútávon alakuljon ki minőségi szálláshely szolgáltatás (wellness szálloda) közvetlenül a fürdő mellett, fedett összeköttetéssel.

A hazai és nemzetközi trendeket, valamint a támasztott igényeket figyelembe véve szükséges a Komáromi Gyógyfürdő szolgáltatásait kiegészítő wellness-rekreációs szolgáltatásokat nyújtó élményfürdő kialakítása.

A gyógyvíz az alábbi betegségek kezelésére alkalmazható hatásosan:

- Degeneratív gerinc és ízületi betegségek
- Baleseti ortopédiai, idegsebészeti műtétek rehabilitációja
- Idült gyulladásoos nőgyógyászati kórképek

10. Táblázat A Komáromi Gyógyfürdő vize

Kation	Milligramm / liter	Milligramm egyenérték	Anion	Milligramm / liter	Milligramm egyenérték
NaK ⁺			No ₃		
Na ⁺	157,5	6,85	No ₂	0	
K ⁺	16,5	0,42	Cl ⁻	190	5,36
NH ₄ ⁺	1	0,06	Br ⁻	1	0,01
Ca ²⁺	140	6,99	I ⁻	0,082	0
Mg ²⁺	47,4	3,9	F ⁻	1,29	0,07
Fe ³⁺	0,18	0,01	SO ₄ ²⁻	259,2	5,4
Mn ²⁺	0		HCO ₃	451,4	7,4
Összesen	362,58	18,23		902,97	18,23
Anionok és kationok összesen 1265,55 mg/l					
<i>Szabad szénsav</i>		1222,5 mg/l		pH mért 6,4	
<i>Kötött CO₂</i>		162,8 mg/l		Korróziós index 0,3	
<i>HBO₂</i>		1,5 mg/l			
<i>H₂SiO₃</i>		41 mg/l			
<i>Összes keménység</i>		304,8 CaO mg/l			
<i>Karbonát keménység</i>		207,2 CaO mg/l			
<i>Nem karbonát keménység</i>		97,6 CaO mg/l			
<i>Fajlagos elektromos vezető képesség</i>		1450,0 uS/cm			
<i>Kémiai oxigén igény</i>		7,4			
<i>Hőmérséklet</i>		58 °C			
<i>Fizikai tulajdonságok</i>		színtelen, átlátszó, kevés üledék			
<i>Értékelés</i>		A víz kalcium-magnézium hidrogénkarbonátos, kloridos és szulfátos hévíz.			

Forrás: Komthermal

A fürdő mellett 40 fős konferenciaterem áll rendelkezésre. A vendégek a fürdőhöz kapcsolódó apartmann házban, motelben vagy a kempingben szállhatnak meg.

További vonzerők, látnivalók Komáromban

Komárom igazi idegenforgalmi vonzerejét az erődrendszer és a gyógyfürdő adja. A város látnivalóinak kínálatát több épített örökség és múzeum színesíti. Ezek közül kiemelendő az **Erzsébet-híd**, mely a város dunai látképének meghatározó építménye, a két országot – és így a két Komáromot – összekötő jelkép.

További épített örökségek:

- Erzsébet-híd
- Szent Teréz-kápolna
- Jézus Szíve római katolikus templom
- Városháza
- Gyürky-kastély
- Tornyos-villa
- Szent István-király római katolikus templom
- Lépcsős kocsmá
- Frigyes-laktanya
- Nagyboldogasszony római katolikus templom
- Református-templom
- Tunel

Komáromi kiállítások, múzeumok:

- Lapidarium Brigetionense (római kőtár)
- Magyar tengerészettörténeti kiállítás
- Czibor Zoltán-emlékkiállítás
- Klapka György Múzeum
- Komáromi Kisgaléria
- Kenyermúzeum (Monostori Erődben)

Szobrok, emlékművek:

- Honvéd-emlékmű
- Szentháromság-szobor
- Lovastüzér-emlékmű
- Tengerészemlékmű

- Kopjafás emlékpark
- Hősök emlékműve
- Nepomuki Szent János-szobor
- Jókai Mór-szobor
- Radetzky-huszárok emlékműve
- Római mérföldkő
- Alapy Gáspár-emléktábla

Regionális és országos vonzáskörzetű rendezvények Komáromban, melyek elősegítik a turizmus fellendítését:

- Pityóka Fesztivál és Idegenforgalmi szezonzáró
- Magyar Lovas Színház előadásai, melyet Pintér Tibor és Márkos Attila alapított. Áprilistól novemberig várja a nézőket.

Komáromi erőd programjai:

- Amerikai Autók Találkozója
Az augusztus közepén az amerikai-autó fesztivál a komáromi Monostori erődben több száz autó felvonultatása mellett kerül megrendezésre. A járművek bemutatót tartanak, kiállítást és vásárt, valamint ügyességi versenyek, lehangosabb autók versenye és a gumifüstölési verseny is színesíti a programkínálatot. Délben pedig minden autó tulajdonosa egyszerre nyomja a gázpedált. Van még autótaposás, szépségverseny és az Egyesült Államok nagykövetsége is minden évben részt vesz a rendezvényen.
- Országos Péknapok - Aratóünnep a Kenyérmúzeumban
Évente kerül megrendezésre, a programok között szerepel többek között a kézműves mesterek bemutatója és vására, haditorna és táncolás, főzőverseny és reneszánsz ételek kóstolója.
- Az Európai Kulturális Örökség Napjai
- „Híres Komárom” – történelmi hétpróba
- Komáromi Napok

- Ezeken kívül számos zenei, kulturális és táncos előadást tartanak az erődben, melyre szép számmal érkeznek távolabbról is vendégek.

Észak-Komárom látnivalói

Észak- és Dél-Komárom turisztikai vonzerei hatnak egymásra, a határátlépés ma már nem jár nehézséggel, így a két városba érkező vendégek meglátogathatják a Duna túlsópartján fekvő testvérvárost.

A közös történelmi múlt, a városok és így a látnivalók szoros kapcsolata szintén indokolja, hogy röviden áttekintsük Észak-Komárom turisztikai nevezetességeit is.

Komárnóban 2001-ben 37 ezer ember élt, 60 %-uk magyar. Ez a hazai turisták számára azt jelenti, hogy nyelvi nehézségektől nem kell tartaniuk a szlovákiai oldalon sem. Pénzváltási lehetőség van a határon, de sok kereskedő és vendéglátós elfogadja a forintot is. A határon várakozni szinte soha nem kell.

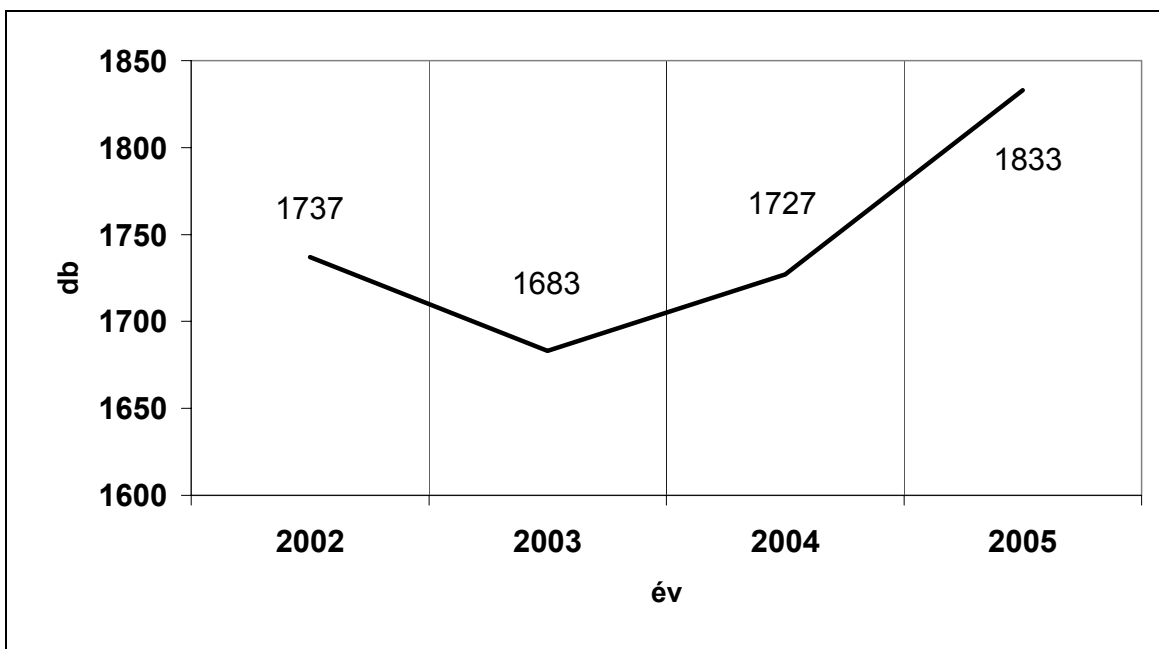
Komárno kicsi, ám igen látványos **belvárosa** sok nevezetességgel rendelkezik. A sétálóutcában áll a barokk stílusú **Szent András-templom**, tőle nem messze található a város főtere a **Klapka-tér** a névadó szobrával és a városházával. Innen kis átjárón juthatunk Komárno legújabb terére, az **Európa-udvarba**. Egy városi séta során érdemes még felkeresni a bíróság épületét, a református kollégiumot, a szlovák gimnázium épületét, a takarékpénztár épületét, a tiszti pavilont, az adóhivatal egykori épületét, a volt vármegyeházát, az Aranyhal vendéglőt, az Aranyhordó kávéházat, a poliklinika épületét, a szerb ortodox templomot, a Szent József-kápolnát, a Szent Rozália-templomot, az Evangélikus-templomot, a Református-templomot, a Szentháromság-szobrot, a katonatemplomot és a Bencés rendházat.

A komáromi erődrendszer szlovákiai tagjait, az **Öregvárat** és az **Újvárat** csak csoportok (10 fő) látogathatják. Szintén műemlék az 1987-ben átadott komáromi **Jókai Színház**, mely magyar darabokat játszik.

Komárnóban 1967 óta működik **termálfürdő** több medencével. A fürdőhöz szálloda és kemping csatlakozik.

2.3.2.2. Szolgáltatások, kiegészítő turisztikai vonzerő

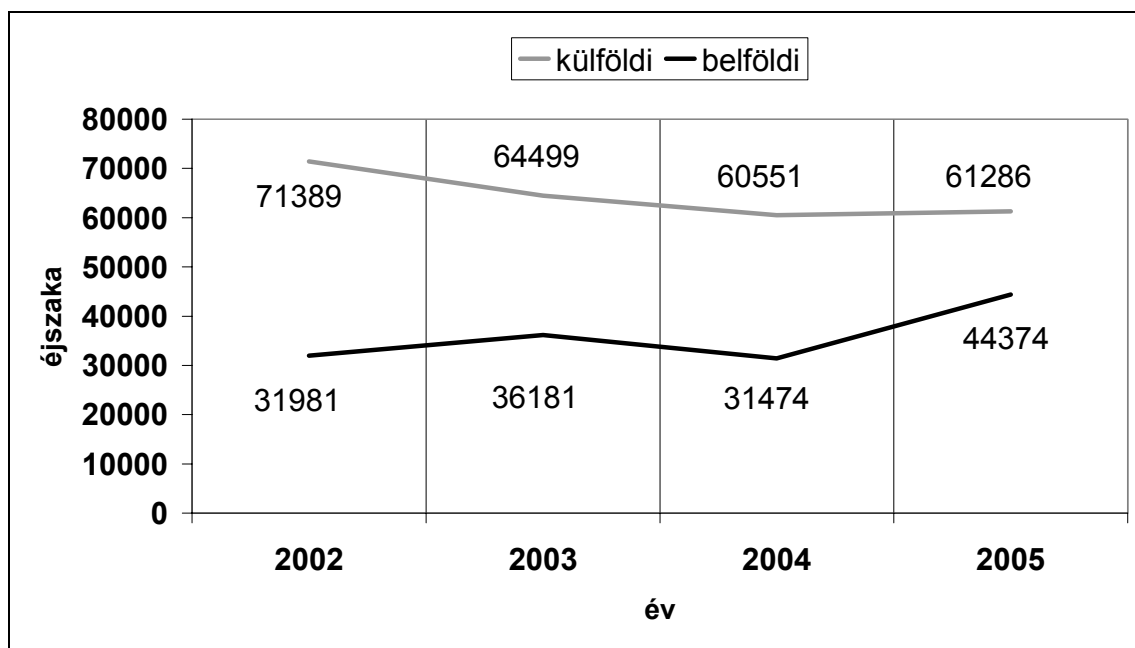
8. ábra Kereskedelmi szálláshely szállásférőhelyeinek száma Komáromban 2002-2005



Forrás: KSH

Komáromban az összes kereskedelmi szálláshely férőhelyeinek száma az elmúlt években emelkedett. Szintén emelkedett a városba érkező vendégek száma, és a vendégek által eltöltött éjszakák száma is. Figyelemre méltó, hogy az elmúlt években a külföldi vendégek által eltöltött éjszakák száma csökkenni kezdett, addig belföldről érkezőknél ez növekedett. 2005-ben mind a belföldiek, mind a külföldiek által eltöltött éjszakák száma növekedett.

9. ábra Belföldi és külföldi vendégéjszakák száma Komáromban



Forrás: KSH

A városban alsó- és középkategóriájú panziók és szállodákból bőséges a kínálat, kempingből is több található a városban. Ezek ideálisak családi nyaralások vagy osztálykirándulások szállásaként. Teljesen hiányoznak ugyanakkor a felső kategóriájú szálláslehetőségek Komáromban.

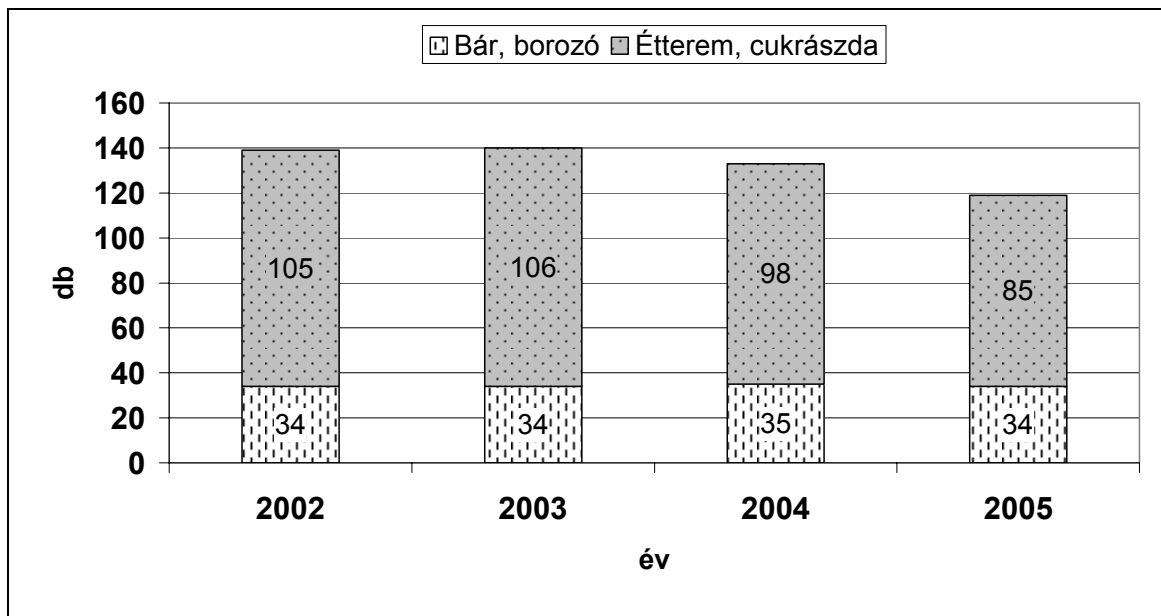
Komárom jelentősebb szálláshelyei a következők:

- Karát Hotel (férőhely: 50 fő) * * *
- Hotel Forrás (férőhely: 40 fő) * * *
- Hotel Aqua (férőhely: 34 fő) * * *
- Solaris Motel (férőhely: 53 fő) * * *
- Thermál Motel (férőhely: 45 fő) * * *
- Tulipán Hotel (férőhely: 20 fő) * * *
- Hotel Karát (férőhely:) * * *
- Hétvezér Apartmanház (férőhely: 15 fő) * * *
- Jonathan Panzió (férőhely: 13 fő) * * *
- Juno Hotel és Kemping (szállodai férőhely: 64 fő, kemping férőhely: 45 lakókocsi/45 sátor) * * *

- Carrier Hotel (férőhely: 32 fő) * *
- Béke Hotel (férőhely: 47 fő)
- Vadmacska Panzió (férőhely: 30 fő)
- Hordó Panzió (férőhely: 16 fő)
- Kocsi Panzió (férőhely: 10 fő)
- Czaneke Apartman (férőhely:)
- Kozenkó Kúria (férőhely:)
- Ilona Apartmanház (férőhely: 8 fő)
- Fenyves Ifjúsági Tábor (férőhely: 130 fő)
- Középfokú Kollégium (férőhely/nyáron: 184 fő)
- Monostor Kemping és Panzió
- Solaris Kemping és üdülőház (üdülői férőhely: 22 fő, kemping férőhely: 65 lakókocsi)
* * *
- WF. Szabadidőpark és Kemping (faház férőhely: 100 fő, kemping férőhely: 150 fő) *
* *
- Termál Kemping (férőhely: 450 fő)

A vendéglátóhelyek száma az elmúlt években erősen ingadozott a városban, ez arra utal, hogy sok vendéglátóhely rövid idő alatt megszűnik, vagy átalakul. A minőségi vendéglátóhelyek, éttermek, cukrászdák száma sajnos folyamatosan csökkent Komáromban, igaz még így is több található itt, mint a megye hasonló adottságú városaiban.

10. ábra Kereskedelmi vendéglátóhelyek száma Komáromban 2002-2005



Forrás: KSH

A szomszédos Észak-Komárom hatása többféle módon érvényesül. Egyrészt kulturális emlékei Komárom látogatóinak számát is növelhetik, olcsóbb árai (pl.: éttermek, sörözők) viszont elcsábítják a vendégeket a város vendéglátóhelyeiről.

2.3.2.3. Kereskedelmi egységek

Komárom belvárosában több különféle profilú kiskereskedelmi üzlet található. Az üzletek kivitelezése, a vásárlóutcák hangulata nem mindig éri el a turisták által megkövetelt színvonalat. A városban a nagy kereskedelmi láncok közül a TESCO, a Profi, a Spar, a Plus, a Penny Market, a DM és a Rosmann, van jelen.

2.3.2.4. Városmarketing

Napjainkban a települések is olyan termékké váltak, amit tudatos marketinggel lehet – és kell – reklámozni, „eladni”. Ahhoz, hogy a városmarketing sikeres legyen, elengedhetetlen egy sajátos arculat, imázs megalkotása. A városmarketingnek különböző célcsoportjai vannak:

- Helyi lakosok
- Lehetséges befektetők, vállalkozók
- Vendégek, turisták

A városmarketing többet jelent pusztán reklámtevékenységnél, fontos a város kereslethez igazodó szervezése. A városmarketing tevékenysége a gazdaságfejlesztésben, a turisztikai vonzerő fejlesztésében, valamint a kommunikációban és a PR munkában jelenik meg.

Jelenleg Komárom városa nem használja ki az ebben rejlő lehetőségeket és a rendelkezésére álló eszközeit a sikeres városmarketing megvalósulása érdekében. Melyek lehetnek ezek az eszközök:

- Arculati Kézikönyv, mely tartalmazza az önkormányzat arculatát tükröző lényegi stílusjegyeket (pl. címer, tipográfia, betűtípus, névjegy, levélpapír stb.)
- Zöldszám
- eÖnkormányzat
- PR tevékenység (információ nyújtása, társadalmi problémákra való reagálás, vezetési funkció)

2.3.2.5. Konkurens települések

Komárom legjelentősebb műemléki öröksége az erődrendszer, mely más településeken nem található meg. A komáromihoz szervesen kapcsolódó észak-komáromi erődök-együtműködések mellett – erősítik Komárom pozícióit, nem jelentenek konkurenciát.

A város másik jelentős vonzereje a gyógyfürdő, melynek több vetélytársa akad.

11. Táblázat Komáromi Gyógyfürdő legfőbb konkurensei, 2005.

Település	Távolság Komáromtól közúton (km)	Medencék száma	Élményfürdő	Belépőjegy ára (forint, 2007)	Szállás lehetőségek	További előnyök
Komárom	0	8	<i>Csak élményelemekkel rendelkező medence</i>	900	*** szálloda, apartmanház, kemping	<i>fedett medencék, sok szolgáltatás, autópályán jól megközelíthető</i>
Komárno (Révkomárom)	3	2	nincs	600	** szálloda, kemping	történelmi nevezetességek, hajóval megközelíthető
Štúrovo (Párkány)	55	10	van	1125	*** szálloda, apartmanház, kemping	fedett medencék, sok szolgáltatás, hajóval megközelíthető
Győr	40	6	van	1800	**** szálloda, *** szálloda, ** szálloda, apartmanház	fedett medencék, sok szolgáltatás, történelmi nevezetességek, autópályán megközelíthető
Bükfürdő	120	26	van	1400	***** szálloda, **** szálloda, *** szálloda, kemping	fedett medencék, sok szolgáltatás, konferencia-központ, luxus-szolgáltatások
Mosonmagyaróvár	80	4	nincs	1400	*** szálloda, apartmanház, kemping	fedett medencék, történelmi nevezetességek, autópályán megközelíthető
Sárvár	125	8	van	1950	**** szálloda, *** szálloda, apartmanház, kemping	fedett medencék, sok szolgáltatás, konferencia-központ

Forrás: fürdők honlapjai

A Komáromi Gyógyfürdőnek hazánk és Szlovákia gyógyfürdői is versenytársai. Közülük területi közelségük miatt is leginkább Komárno (Komárom), Štúrovo (Párkány), Győr, Mosonmagyaróvár, Bükfürdő és Sárvár lehet a legjelentősebb konkurens település.

A komáromi fürdő az országos és regionális jelentőségű fürdők közé tartozik, nagyobb nála a bükfürdői és a párkányi. Szolgáltatások tekintetében a Komáromi gyógyfürdő felveszi a versenyt riválisaival. Hátrány lehet azonban a *** szállodáknál magasabb kategóriájú

szállások és a hozzá kapcsolódó szolgáltatások hiánya, ami Sárváron, Bükfürdön és Győrben is megvan.

A Komáromi Gyógyfürdő szolgáltatásaihoz és versenytársaihoz képest olcsóbb, ami komoly vonzerőt jelenthet a családosok számára. Az ő igényeiknek megfelelő szálláslehetőségek adottak Komáromban.

A legközelebbi fürdő Észak-Komáromban található. Sem méretében, sem szolgáltatásaival nem veszi fel a versenyt a komáromival. A szálláslehetőségek hiányosak, (csak ** szálloda és kemping) csak a belépőjegy olcsóbb, de ezért cserébe jóval kevesebb szolgáltatást nyújt.

Megközelíthetőség szempontjából a komáromi fürdő található a legjobb helyen.

Komáromnak, mint folyóparti településnek konkurens települése minden a Duna partján fekvő, turisztikai adottságokkal rendelkező város. Budapeستől délre Százhalombatta, Dunaújváros, Paks, Kalocsa, Baja és Mohács számít vetélytársnak, ám a legnagyobb vetélytársak a Budapest és Bécs/Pozsony közötti Duna-szakasz mellett elhelyezkedő települések. Ezen a szakaszon közlekedik a legtöbb hajó, kikötéseik száma viszont véges. Ez alapján a legjelentősebb konkurens települések Vác, Visegrád/Nagymaros, Esztergom/Párkány és Győr. Szintén jelentős vetélytárs lehet Észak-Komárom, ha az ott partra szállt vendégek nem tesznek rövid kirándulást Dél-Komáromba.

Ezért a turisztikai együttműködés a két város között elengedhetetlen és mindkét fél számára előnyös, hiszen a helyzet – Dél-Komáromban partra szállók nem mennek át Észak-Komáromba – fordítva is előállhat.

Komárom fekvése turisztikai szempontból is kedvező, ugyanakkor a város adottságainak jelentős részét nem használja ki megfelelően. Kihasztnátlan a Duna part, turisztikai súlyuknak nem megfelelően kihasználtak az erődrendszer tagjai, nincs működő városmarketing, hiányzik a szoros együttműködés Révkomárommal, ahol a történelmi városmag található. A szálláshelyek és szolgáltatások mind minőségi, mind mennyiségi fejlesztése szükséges, elengedhetetlen egy sétálóutca kialakítása. Az adottságok jobb kihasználásával, valamint a nyereségesen működő, egyre színvonalasabb gyógyfürdőre építve hosszabb távon reális cél a nemzetközi gyógyhely minősítés megszerzése, valamint a térség turisztikai központjává válás.

3. SWOT ANALÍZIS

Erősségek	Gyengeségek
<ul style="list-style-type: none"> ➤ Jó közúti megközelíthetőség, M1 sz. autópálya közelsége ➤ Jó vasúti megközelíthetőség, a Budapest-Bécs vasútvonal áthalad a városon ➤ A város a kelet-nyugat irányú közlekedési és szellemi folyosón fekszik ➤ Nemzetközi repülőterek viszonylagos közelsége (Budapest, Pozsony, Bécs, Győr-Pér) ➤ Nemzetközi közúti és vízi határátlépő ➤ Duna híd ➤ Környezetének jó mezőgazdasági termőhelyi adottságai ➤ Működő, fejlett ipari park ➤ Munkanélküliek aránya alacsony ➤ Helyben tanuló középiskolások száma és aránya magas ➤ Városnak területi korháza van ➤ Közép-Európában egyedül álló erőrendszer ➤ Kedvező élettani hatású gyógyvíz ➤ Közelmúltban megújult gyógyfürdő ➤ Emelkedő szállodaférőhely szám 	<ul style="list-style-type: none"> ➤ Rossz környezeti állapot ➤ A városban kevés a közpark, sportpálya ➤ Idősek arányának növekedése a fiatalok arányának csökkenése a város összalakosságához képest ➤ Egységes arculatú, történelmi hangulatú belváros csak a határon túl található ➤ Egységes városkép hiánya, a városmarketing nem minden téren hatékony ➤ A Duna nem alkotja szerves részét a városnak, az adottságok kiaknázatlanok ➤ Az erőrendszer tagjainak egymástól való távolsága viszonylag nagy ➤ Az erőrendszer tagjai csak részben hasznosítottak, kapcsolódó programok hiánya ➤ Magas kategóriájú szálláshelyek hiánya

Lehetőségek	Veszélyek
<ul style="list-style-type: none"> ➤ Az erődrendszer elnyeri az UNESCO világörökségi címet ➤ Az erődrendszer tagjai közel fekszenek a Dunához, így a vízi turizmus lehetőségei is kihasználhatók ➤ Az erődrendszer turisztikai, kulturális hasznosítása ➤ A Duna biztosította kereskedelmi, közlekedési és turisztikai lehetőségek ➤ A város egységes arculatának kialakítása a turisztikai piacon, növekvő hírnév ➤ Szálláshelyfejlesztés ➤ A Duna part bevonása a város életébe ➤ A gyógyászati szolgáltatások színvonalának emelése ➤ Gyógyfürdő specializációja, stabil vendégkör kialakítása ➤ Az egészségturizmus iránti kereslet növekedése ➤ A gyógyturizmus a magyar turizmus egyik stratégiai fontosságú területe és annak továbbfejlesztése kézenfekvő marad ➤ Konferencia lehetőségek bővítése ➤ A belföldiek által a városban töltött vendégéjszakák száma tovább növekszik ➤ Középfokú oktatási intézmény fejlesztése ➤ Révkomárommal való partnerség továbbberősítése 	<ul style="list-style-type: none"> ➤ A környezet állapota tovább romlik, veszélyeztetve a jó mezőgazdasági termőhelyeket ➤ A város előregszik ➤ Határátlépő forgalmának növekedése megterheli a várost ➤ A város nem tudja kihasználni a Duna parti fekvés kínálta lehetőségeket ➤ Az erődrendszer turisztikai hasznosítása nem történik meg kellő időben, a város nem tudja kihasználni adottságait ➤ Elmarad a gyógyfürdő specializációja ➤ Egészségturisztikai kereslet stagnál, csökkenni kezd ➤ A munkanélküliség növekedni kezd egyes üzemek bezárása vagy a külföldi munkavállalók növekvő száma miatt ➤ Az elmaradt fejlesztések következtében a város nem tud sem partnerként sem versenytársként Révkomárommal lépést tartani

4. JÖVŐKÉP

A település jövőképe megrajzolásakor a rendelkezésre álló információkra, a helyzetelemzés megállapításaiból származó következtetéseket tartalmazó SWOT analízisre és a város vezetésének jövőre vonatkozó fejlesztési elképzeléseire támaszkodtunk.

Komárom jövőképe a város turisztikai adottságainak jobb kihasználását, gazdaságának hosszú távú fenntartható fejlődését, lakói és vendégei számára egyaránt kellemes, élhető település kialakítását szolgálja.

A jövőkép megfogalmazása

A jövőkép fogalmazza meg azt a víziót, ahogyan Komárom városát látni és láttatni szeretnénk. A jövőképben megfogalmazott célok megvalósulásához az utat a stratégiai fejlesztési célok elérését szolgáló konkrét programok jelentik. A jövőkép kialakítása során figyelembe vettük a város kedvező adottságait és korlátait.

Komárom lakói és vendégei számára egyaránt *élhetőbb* és szerethetőbb várossá válik. A komáromiak ismerik és becsülik városuk értékeit. A település gazdaságában 10 éven belül a turizmus jelentősége felzárkózik az ipar mellé, 15 éven belül Komárom *nemzetközi gyógyhelyé* válik, megteremtve ezzel a turizmuson alapuló *fenntartható városfejlődés* alapjait. A turisztikai szolgáltatások minősége nő, a szabadidő eltöltésének lehetőségei az igényekhez igazodva folyamatosan bővülnek, a város kihasználja *dunai fekvésének* gazdasági és turisztikai lehetőségeit. Az új sétálóutca a komáromiak és a város vendégeinek is kedvelt közösségi terévé válik. A gyógy- és élményfürdőre valamint a Kelet-Közép Európában egyedülálló erődrendszerre épülő komáromi turizmus *harmonikusan fejlődik* a régióval és a szomszédos Révkomárommal.

Fejlődik a kerékpáros közlekedés, a megépülő regionális kerékpárút hálózathoz jól csatlakozik a helyi nevezetességek biztonságos elérhetőségét szolgáló helyi hálózat.

A turisztikai képzés fejlesztésével javul a város *humán erőforrása*, növekszik *versenyképessége*. A helyiek jó eséllyel tudnak elhelyezkedni városukban.

Javul a város környezeti állapota, az elkerülő út és az új dunai híd megépülésével jelentősen csökken a városon áthaladó forgalom. Az *ipari park* kihasználtsága nem csökken, az esetlegesen elköltöző üzemek helyett a környezetükért felelősséget érző beruházók érkeznek.

5. CÉLFA

I. Turizmusfejlesztés	II. Infrastruktúra- és településfejlesztés	III. Szervezet- és intézményfejlesztés
<ol style="list-style-type: none"> 1. Fürdőfejlesztés 2. Erődrendszer tagjainak kulturális és turisztikai funkciójának kialakítása 3. Szálláshely-fejlesztés 4. Szabadidő aktív eltöltési lehetőségeinek bővítése 5. A város turisztikai imázsának kialakítása 6. A Duna-part bevonása a város vérkeringésébe 7. Élhető, ugyanakkor turisztikailag vonzó közterek és sétálóutca kialakítása 	<ol style="list-style-type: none"> 1. Városi autós közlekedés szabályozása, a belváros tehermentesítése, a fürdő környékének belvárost nem érintő elérhetőségének kiépítése 2. Kulturális- és sportközpont építése 3. Kerékpáros közlekedés lehetőségeinek javítása 4. Funkcióját részben elvesztett rendező-pályaudvar területének hasznosítása 	<ol style="list-style-type: none"> 1. Turisztikai desztinációs menzsmment kialakítása 2. Városmarketing és közösségfejlesztés 3. Együttműködés további erősítése Komárom és Révkomárom között 4. Önkormányzat alkalmazotti állományának bővítése

5.1. I. PRIORITÁS: Turizmusfejlesztés

I. Prioritás:	Turizmusfejlesztés
I/1. Intézkedés	Fürdőfejlesztés
Célja:	A település turisztikai adottságainak és az ezekhez kapcsolódó szolgáltatásoknak a fejlesztése. Az adottságok jobb kihasználásával, valamint az egyre színvonalasabb gyógyfürdő szolgáltatásaival hosszabb távon reális cél a gyógyhelyi minősítés megszerzése, valamint a térség turisztikai központjává válás.
Indoklás:	A város egyik kiemelkedő vonzereje a fürdő, melynek folyamatos fejlesztése, szolgáltatásainak bővítése nemcsak a kor igényeinek való megfelelés és a vendégek városba csábításának eszköze, hanem a város versenyképessége növelésének egyik alappillére is. Ahhoz, hogy a város és a fürdő a turisztikai potenciálját megőrizze és növelje, szükségszerű és elengedhetetlen a fürdő konkurenciáival való lépéstartás is.
Az intézkedés tartalma:	A fürdőfejlesztés lépései a következők lehetnek, amelyek összhangban vannak a fürdő 2007-ben elkészült fejlesztési stratégiájával: <ul style="list-style-type: none"> - a gyógyászati szolgáltatások további minőségi fejlesztése és bővítése, komplex szolgáltatások biztosítása, valamint további gyógy- és wellness kezelések bevezetése szükséges (pl. további masszázások, szépségkezelések); - új kezelőhelyiségek, gépek, berendezések beszerzése; - több fedett medence létrehozása; - a strandterület szolgáltatásainak bővítése, a zöld felületek színvonalának javítása, parkrendezés; - egyes hiányzó szolgáltatások megteremtése, a Termál Gyógykemping négycsillagos szintre való emelése, valamint egy négycsillagos szálloda létesítése közvetlenül a fürdő közelében és közvetlen fedett kapcsolattal; - rekreációs centrum és szauna világ kialakítása, új típusú szauna egységek és szolgáltatások kiépítése;

	<ul style="list-style-type: none"> - az élményfürdő pihenőterének bővítése, esetleg új, fedett medencék építése; - új gyermekmedencék építése; - utak, járdák, utcabútorzat megújítása; - a fürdő marketingjében a fürdő egyediségének, megkülönböztető arculatának kialakítása, javítása; - tájékoztató rendszer bővítése; - vízbázis-védelem;
Közreműködő szervezetek:	Komáromi Gyógyfürdő, Komárom Város Önkormányzata
Az intézkedés kedvezményezettjei:	Komáromi Gyógyfürdő, a város lakossága, valamint a városba érkező turisták.
Output indikátorok:	<ul style="list-style-type: none"> - új medencék - nagyobb vízfelület - négycsillagos kemping és szálloda - gyermekmedencék - új szolgáltatások - korszerűbb gépek, berendezések
Eredmény indikátorok:	<ul style="list-style-type: none"> - magasabb fizetőképes kereslettel rendelkező vendégkör megjelenése - vendégkör átstrukturálódása - a Komáromi Gyógyfürdő bevételeinek növekedése - szolgáltatások kapacitásának bővülése, minőségi fejlesztések
Hatás indikátorok	<ul style="list-style-type: none"> - az idegenforgalmi bevételek növekedése - a város GDP-jének növekedése - a térség GDP-jéből a turisztikai ágazat arányának növekedése

I. Prioritás:	Turizmusfejlesztés
I/2. Intézkedés	Erődrendszer tagjainak kulturális és turisztikai funkciójának kialakítása
Célja:	A fejlesztés egyik fő célja olyan turisztikai és kulturális központ létrehozása, amely nemcsak fontos történelmi emlékhely, hanem műemlékeivel, kiállításával, rendezvényeivel, programjaival megismerteti a terület történelméről, katonai életéről, hadikultúrájáról is, valamint a vendégforgalmat kulturált körülmények között kiszolgálja és egyaránt növeli a város és a régió turisztikai potenciálját is.
Indoklás:	Komárom legjelentősebb műemléki öröksége az erődrendszer, mely unikumnak számít hazánkban és a világon egyaránt (az erőd egy része Szlovákiához tartozik); a világörökségek közé is felterjesztésre került, melyről 2008-ban születik döntés, az UNESCO befogadta a nyilatkozatot. Az erődrendszer olyan lehetőséget jelent a város és hazánk számára egyaránt, melynek a turisztikai célú kihasználása kulcsfontosságú.
Az intézkedés tartalma:	<p>Az erődrendszer - mint egyedülálló vonzerő - nyújtotta lehetőségek kiaknázása:</p> <ul style="list-style-type: none"> - látogatóközpont létrehozása a Monostori Erődben, amely tájékoztató és információs fogadó-tér (pénztár, múzeum, bolt, étterem, kávézó, rendezvény és kiállító aula, kiállítások, vizesblokkok, raktárak, terasz), találkozó hely /„meeting point”/ (ivókút, információs és emléktáblák, csoport-vezetés, vetítő terem) és külső fogadó tér (parkoló, pihenő, kerékpár állomás, vasútállomás, információ, bejárat, gazdasági udvar) kialakítását jelenti - kutató és koordinációs központ kialakítása irodákkal, vendégszobákkal, tervtárral, irattárral és művészeti tárgyak raktárával, kiállítási terekkel, központi figyelőrendszerrel, - melyre például az egykori Tiszti Szárny alkalmas lenne - a Monostori Erőd fejlesztésének és szakszerű működtetésének

	<p>érdekében;</p> <ul style="list-style-type: none">- a vendégek többnapos itt tartása érdekében egy korszerű, a nemzetközi igényeknek megfelelő Ifjúsági Szálló kialakítása, hiszen az elsődleges célcsoportja az erődöknek a hazai és külföldi fiatalok szervezett vagy családi csoportjai;- a turisták hosszabb itt tartózkodása és az igényeiknek minél teljesebb körű kiszolgálása érdekében egy korszerű fejlesztési iroda kialakítása, mely magában foglalna egy kerékpáros túrák lebonyolításához elengedhetetlen kölcsönző- és szerviz bázist, valamint kulturált étkezési lehetőséget (150 fős egyidejű befogadóképességű konyhával) és nem utolsósorban a szakmai szervezetek számára konferencia lehetőségét is, továbbá ez az épület biztosítaná az átutazó turisták és a nemzetközi táborok fogadását is;- jacht kikötő, csónakház, kikötők és vasútállomás kialakítása, korszerűsítése a Monostori erődnél;- kulturális rendezvények, kiállítások, hangversenyek szervezése- négycsillagos szálloda létrehozása a Monostori erőd közelében- a Csillag erőd kultúrszállóvá, alkotóházzá való kialakítása és vizesárok kialakítása az erőd körül;- az Igmándi erőd hagyományőrzés, magyar huszár és lovas tradíciók őrzése, ehhez kapcsolódó rendezvények megszervezése, szabadtéri rendezvények megtartása a belső udvarban, valamint körülötte városi futópálya létrehozása;- a meglévő tanösvény korszerűsítése, rendezése;- a Duna-part hasznosítása és bekapcsolása a kerékpár és sétaútvonalakba, a II/3. Intézkedéssel összhangban;- a három erőd mellett kilátók létrehozása;- parkoló kialakítása az erődök előtt;- gyalogos útvonal kiépítése a város attrakciói és az erődök között (I/7 Intézkedés alapján) és egy gyalogos felüljáró kiépítése a vasútvonal felett a könnyebb megközelíthetőség miatt;
--	---

	<ul style="list-style-type: none"> - kerékpár és sétaútvonal kialakítása az erődök és a városi látnivalói felfűzésével a II/3. Intézkedésnek megfelelően; - személyhajók és jachtok fogadási feltételeinek javítása; - irányító-információs rendszer elemeinek kiépítése (többnyelvű egységes arcuatú táblák és elhelyezésük a forgalmasabb városi és közlekedési csomópontoknál és az erődöknél, melyek katonai/hadászati objektumok is lehetnek akár, melyek a város katonai múltját idézik fel);
Közreműködő szervezetek:	Monostori Erőd Kht., Komárom Város Önkormányzata, vállalkozók és helyi civil szervezetek.
Az intézkedés kedvezményezettjei:	A városba érkező turisták, a város lakossága, turisztikai szolgáltatók, az önkormányzat.
Output indikátorok:	<ul style="list-style-type: none"> - nemzetközi színvonalú ifjúsági szállás (kb. 90-100 férőhellyel); - négycsillagos szálloda - látogatóközpont (korzók, vizesblokkok, meeting point, bolt, büfé) - étterem - vizesblokkok - szerviz szolgáltatás és kölcsönzés - kutatóbázis - jachtkikötő és vasútállomás - alkotóház - lovas központ
Eredmény indikátorok:	<ul style="list-style-type: none"> - vendégforgalom növekedés - az erődrendszer és a város ismertségének növekedése - idegenforgalmi bevételek növekedése - munkahelyteremtés révén a munkanélküliség csökkentése
Hatás indikátorok	<ul style="list-style-type: none"> - a város GDP-jének növekedése - a térség GDP-jéből a turisztikai ágazat arányának növekedése

I. Prioritás:	Turizmusfejlesztés
I/3. Intézkedés	Szálláshely-fejlesztés
Célja:	A településen a meglévő kereskedelmi szálláshelyek szolgáltatási színvonalának fejlesztése mellett új kereskedelmi szálláshelyek létesítése, melyek új célcsoportok megjelenését, a turisztikai bevételek növekedését, illetve a település és a kistérség GDP növekedését eredményezik.
Indoklás:	A *** szállodáknál magasabb kategóriájú szállások, és a hozzá kapcsolódó szolgáltatások hiánya jellemzi Komáromot. A szálláshelyek és szolgáltatások minőségi és mennyiségi fejlesztése szükséges a turizmus fellendítése, dinamikusabbá tétele és fenntartása szempontjából.
Az intézkedés tartalma:	<ul style="list-style-type: none"> - legalább egy négycsillagos szálloda kialakítása; - egy 90-100 fő befogadóképességű ifjúsági szállás kialakítása a Monostori Erőd közelében; - a meglévő szállodák magasabb kategóriába sorolása megfelelő átalakítás után; - a meglévő három csillagos és annál alacsonyabb kategóriájú szálláshelyek felújítása és modernizációja a kor igényeinek megfelelően; - a már meglévő szálláshelyek szolgáltatásainak bővítése; - megfelelő fogadási feltételek megteremtése a konferencia turizmus számára; - a kiegészítő szolgáltatások kialakítása (kezelések, programok, kikapcsolódási lehetőségek) és azok kapcsolása az erődök és a fürdő szolgáltatásaihoz; - a gyógyfürdő melletti apartman házak korszerűsítése; - a kemping négycsillagossá való fejlesztése;
Közreműködő szervezetek:	Vállalkozók és befektetők, a város önkormányzata.
Az intézkedés kedvezményezettjei:	A helyi lakosság, az ide érkező turisták, a város önkormányzata.

Output indikátorok:	<ul style="list-style-type: none">- szálláshely fejlesztés- szálláshely bővítés- tartózkodási idő hosszabbodása
Eredmény indikátorok:	<ul style="list-style-type: none">- minőségi javulás- szolgáltatás bővülés- munkahely-teremtés- idegenforgalomból származó jövedelmek növekedése- vendégéjszakák számának növekedése
Hatás indikátorok:	<ul style="list-style-type: none">- befektetők megjelenése a városban és annak vonzáskörzetében- a turizmus multiplikátor hatása más gazdasági ágazatokban- önkormányzat bevételeinek növekedése

I. Prioritás:	Turizmusfejlesztés
I/4. Intézkedés	Szabadidő aktív eltöltési lehetőségeinek bővítése
Célja:	A település turisztikai kínálatának növelése olyan kínálati elemekkel, amelyek tovább serkentik Komárom turisztikai versenyképességét, ugyanakkor a település lakossága számára is biztosítják az aktív időtöltési lehetőséget.
Indoklás:	A város és környezete minden olyan adottsággal rendelkezik, amelyek kihasználásával a szabadidő aktív eltöltésére minél szélesebb kínálati paletta jelenik meg.
Az intézkedés tartalma:	<ul style="list-style-type: none"> - a Rüdiger-tó hasznosítása, körülötte vadkacsaetető, napozó stég, csónakázási lehetőség és a meglévő halászcserda fejlesztésével, sétaúttal, padokkal, utcai lámpatestekkel kedvelt kikapcsolódást nyújthatna; - a Lovarda tér kellemes pihenőhellyé alakítható, és ezáltal aktív kikapcsolódást biztosítana, többek között lovas bemutatók, lovaglósportok, lovaglópálya, díjugrató pálya, tribünök és lelátók tennék izgalmasabbá az itt tartózkodást; - tanösvények, sétálóutak kialakítása a város attrakcióinak felfűzésével; - a rendező-pályaudvaron javasolt rendezvényter megvalósulása a szabadidős programok erősítése céljából; - a falusias városrészek nagy történelmi múltjának erőteljesebb bemutatása, a város történelmi palettájának színesítése érdekében; <ul style="list-style-type: none"> ➤ Szőny városrészen a római kor jegyében megmozdulások, hagyományőrzés, a kelta és római településnyomok bemutatása; ➤ A víz jegyében a római katonai tábor és Tata közötti egykori aqueductus nyomvonalán hagyomány-felelevenítő túrák, versenyek; ➤ Koppánymonostor városrészen az egykori monostor területének, szellemiségének ápolása, csatlakozás tematikus

	<p>hálózatokhoz (pl. a római kor miatt a LIMES szövetséghez);</p> <ul style="list-style-type: none"> - kerékpárutak kijelölése és bővítése, az egyes turisztikai kínálati elemek felfűzése, kínálati csomagok összeállításával II/3-as Intézkedésnek megfelelően; - kerékpárutak háttér infrastruktúrájának megteremtése (szervizek, kölcsönzők, illemhelyiségek) a II/3. Intézkedésnek megfelelően; - rendezvények (sport rendezvények, teljesítménytúrák, versenyek) megtartása - hajókirándulások szervezése, vízibusz járat; - az Igmándi Erőd körül városi futópálya kialakítása; - a kulturális kínálat hangsúlyozása, az együttműködés erősítése Révkomárommal (pl. színház, történelmi belváros, Európa udvar); - a turisztikai infrastruktúra feltételeinek megteremtése és folyamatos szinten tartása; - a turisták megfelelő tájékoztatása elektronikus és nyomtatott kiadványok segítségével; - helyi fórumok kezdeményezése a lakosság fokozottabb együttműködésének a megnyerésére; - a turisztikai szolgáltatók és beutaztatók, valamint a Tourinform iroda fokozottabb informálása a programokról; - folyamatos kapcsolattartás és együttműködés a szolgáltatókkal
Közreműködő szervezetek:	Komárom Város Önkormányzata, turisztikai szervezetek, turisztikai szolgáltatók, helyi lakosság.
Az intézkedés kedvezményezettjei:	A város lakossága, a turisztikai szolgáltatók és a városba érkező turisták.
Output indikátorok:	<ul style="list-style-type: none"> - kínálat-fejlesztés - vendégforgalom növekedés - turisztikai infrastruktúra korszerűsödése, bővülő turisztikai szolgáltatások

Eredmény indikátorok:	<ul style="list-style-type: none">- minőségi változások a turisztikai kínálatban- szolgáltatás bővülés- munkahely-teremtés- idegenforgalomból származó bevételek növekedése- vendégéjszakák számának növekedése
Hatás indikátorok:	<ul style="list-style-type: none">- befektetők megjelenése a városban és annak vonzáskörzetében- turisztikai szolgáltatások növekedése révén imázs növekedése

I. Prioritás:	Turizmusfejlesztés
I/5. Intézkedés	A város turisztikai imázsának kialakítása
Célja:	Cél a település turisztikai kínálatának minél szélesebb körben való népszerűsítése, az attrakciók eladhatóbbá tétele, melyet nagyban elősegít a város jól kialakított imázsa.
Indoklás:	Az imázs javításának egyik alapvető feltétele, hogy a város egységes arculattal jelenjen meg a nyilvánosság előtt. Fontos a város kereslethez igazodó kínálatának kialakítása is, hiszen hatékonyan a vonzerőket csak a város közreműködésével lehet értékesíteni.
Az intézkedés tartalma:	<ul style="list-style-type: none"> - e-Önkormányzat kialakítása; - információs rendszer kidolgozása – a javasolt turisztikai útvonalak mentén felállított információs objektumok felállítása. Szerepük a többnyelvű tájékoztatás, hangulatteremtés; - arculati Kézikönyv megalkotása; - PR-tevékenység erősítése, azaz lakossági fórumok szervezése, nemzetközi kapcsolatok koncepciója, a lakosság megítélésének és turisztikai szemléletének formálása és a város életében való aktív részvételre való ösztönzés; - nemcsak a már ismert és népszerű (erődrendszer, fürdő) attrakciók népszerűsítése és „reklámozása”, hanem a kevésbé ismert vonzerők feltárása és kommunikációja a potenciális turisták felé; - a város egészére vonatkozóan az egységes arculat kialakítása, létrehozása és adathordozókon való megjelenítése (szlogen, grafika, stíluselemek); - meglévő arculati elemek összegyűjtése, hiányzó elemek feltárása; - fontos a közterek, közparkok és az utcakép egységesebbé tétele; - a turisták számára kellő számú információs táblák, várostérképek elhelyezése a város több pontján; - turisztikai infrastruktúra fejlesztése;

	<ul style="list-style-type: none"> - légifotók készítése a területről, azok óriásplakátokon való megjelenítése a nagy forgalmú utak mentén; - a város és a kortárs művészet kapcsolatának erősítése; - kiállításokon, vásárokon való folyamatos részvétel;
Közreműködő szervezetek:	Turisztikai szolgáltatók, Komárom Város Önkormányzata, Tourinform iroda, civil szervezetek, helyi lakosság.
Az intézkedés kedvezményezettjei:	A város lakossága, a turisztikai szolgáltatók, az önkormányzat és a városba érkező turisták.
Output indikátorok:	<ul style="list-style-type: none"> - vendégforgalom növekedés - a város kedvezőbb megítélése - turisztikai infrastruktúra korszerűsödése - hatékonyabb együttműködés a turizmus szektor más szereplőivel - bővülő turisztikai szolgáltatások
Eredmény indikátorok:	<ul style="list-style-type: none"> - minőségi változások a turisztikai kínálatban - szolgáltatás bővülés - munkahely-teremtés - idegenforgalomból származó bevételek növekedése - vendégéjszakák számának növekedése
Hatás indikátorok:	<ul style="list-style-type: none"> - befektetők megjelenése a városban és annak vonzáskörzetében - a turizmus multiplikátor hatásának érvényesülése más gazdasági ágazatokban - az önkormányzat bevételeinek növekedése - idegenforgalmi bevételek növekedése

I. Prioritás:	Turizmusfejlesztés
I/6. Intézkedés	A Duna-part bevonása a város vérkeringésébe
Célja:	A város turizmus bevonására alkalmas terület hasznosítása és a dunai hajózás megkönnyítése.
Indoklás:	Az eddig kihasználatlan Duna-part kiválóan alkalmas terület a turizmusba való bekapcsolásra, ezáltal lehetőség nyílik a várost élhetőbbé, kellemesebbé tenni és gazdaságilag hasznos területté alakítani, hiszen a terület hasznosítása ilyen formában eddig nem történt meg. Másrészt a szlovákiai Duna-szakasz nyugati feléről érkezők elsőként Komáromnál tudnak hazánkba belépni.
Az intézkedés tartalma:	<ul style="list-style-type: none"> - színvonalas nemzetközi hajókikötő létesítése a gyógyfürdő közelében vagy a jelenlegi rendező-pályaudvar melletti területen és vendégstég kialakítása a Monostori Erődnél, amely alkalmas séta, jacht és hajó fogadására egyaránt; - a hajókikötő infrastrukturális kialakítása a természeti környezet terhelhetőségének figyelembe vételével (pihenőhelyekkel, kiszolgáló létesítményekkel) és a hajópark fejlesztése, bővítése; - a Duna-parton kemping, megállóhely, sétaút, parkok, pihenőhelyek, illemhelyek kialakítása és a terület rendezése; - ivóvíz vételezési lehetőség kialakítása; - hulladékszállítás megszervezése; - a hajók számára benzinkút kialakítása; - a partot, kikötőt a várossal összekötő út kialakítása; - a hajók számára szerelőműhely létrehozása; - a hajók, csónakok és a csomagok számára őrzés megszervezése; - esetleg parkoló, autómosó, üzemi épület öltözőkkel, mosdókkal, zuhanyzóval; - jachtklub létrehozása; - hajó eladás, bérlet és szerviz lehetőségének megteremtése; - darus emelés lehetősége; - WLAN kapcsolat;

	<ul style="list-style-type: none"> - videokamerás megfigyelés; - biztonsági szolgálat - étterem lehetőség szerint terasszal; - a kikötőben áram és víz igénybevételi lehetőség; - kisebb vendéglátóipari egységek, üzletek megjelenése; - szolgáltatások, rendezvények helyszíneivé válás elősegítése; - játszóterek, játszóházak kialakítása; - part menti sétány és kerékpáros útvonal; - tömegközlekedés megszervezése a kikötő és a látnivalók között; - információs pontok létrehozása a kikötőkben a nevezetességekről, szolgáltatókról; - a Duna-parton néhány szórakoztató egység kialakítása; - bulihajók, szállodahajók és éttermek kialakítása létrehozása; - kerékpár utak kialakítása a II/3. Intézkedésnek megfelelően; - üzletek és vendéglátóegységek megjelenése; - parkrendezés, területrendezés;
Közreműködő szervezetek:	Befektetők, helyi vállalkozók, helyi lakosság, Komárom Város Önkormányzata
Az intézkedés kedvezményezettjei:	A város lakossága, a városba érkező turisták, helyi szolgáltatók és vállalkozók.
Output indikátorok:	<ul style="list-style-type: none"> - vendégforgalom növekedés - szolgáltatások bővülése - korszerű, minden igényt kielégítő hajóállomás létrejötte - a város kedvezőbb megítélése - turisztikai infrastruktúra korszerűsödése - bővülő turisztikai szolgáltatások
Eredmény indikátorok:	<ul style="list-style-type: none"> - minőségi változások a turisztikai kínálatban - munkahely-teremtés - idegenforgalomból származó bevételek növekedése - vendégéjszakák számának növekedése

Hatás indikátorok:	<ul style="list-style-type: none">- a turizmus multiplikátor hatása más gazdasági ágazatokban- Az önkormányzat bevételeinek növekedése- idegenforgalmi bevételek növekedése
---------------------------	---

I. Prioritás:	Turizmusfejlesztés
I/7. Intézkedés	Élhető, ugyanakkor turisztikailag vonzó közterek és sétálóutca kialakítása
Célja:	A város meglévő adottságaihoz igazítva, turisztikailag vonzóbb közterek, és sétálóutcák kialakítása, azok térben történő összeköttetése.
Indoklás:	A település jelenlegi szerkezete elsősorban a lakójelleget sugározza. A város ismertségének folyamatos növekedése, a gazdasági több lábbon állás, és ennek megfelelően a turizmus fejlesztése következtében a város jellegzetessége az ide látogató vendégek számára is megragadhatónak kell lennie. Ennek megfelelően egy turisztikailag vonzóbb és egységes városkép kialakítása javasolt.
Az intézkedés tartalma:	<ul style="list-style-type: none"> - sétáló útvonal kialakítása részben díszburkolattal az alábbi útvonalon: <ul style="list-style-type: none"> ➤ a Monostori Erődtől kiindulva végig a Duna parton, érintve a vasútállomást, majd tovább a Csillag Erődig. ➤ A vasútállomásnál egy másik útvonalon is folytatódna az útvonal, mégpedig az Autóbusz pályaudvar irányában, majd tovább a Lovarda térig onnan a Rüdiger tó felé a Báthori István u. és a Térffy Gyula u. át az Igmándi Erődig. A Rüdiger tó felől folytatódna a Szamos u. – Erdélyi u. – Tánicsics Mihály u. – Bem József u. útvonalon a Csillag Erődig, onnan pedig tovább a Duna parton, mellyel így körséta is tehető a városban és a fontosabb nevezetességek és csomópontok érintve vannak; - korzó kialakítása a Sport utcában vagy a Bajcsy-Zsilinszky – Tánicsics Mihály utca vonalában díszburkolattal; - A Jókai tér, mint „mindennapi tér” és a Szabadság tér, mint „ünnepi tér” kialakítása, valamint a két tér közötti útszakasz gyalogos tematikájának ennek megfelelően történő egységes kialakítása; - üzletek és vendéglátóhelyek (pl. internetes kávézók, éttermek,

	<p>cukrászdák, boltok, ruhaüzletek) kialakítása;</p> <ul style="list-style-type: none"> - szórakozó helyek (kávézók, pub-ok, disco-k) létrehozása, melyek nemcsak a helyi lakosság, hanem az ide érkező turisták szórakoztatására is alkalmasak; - szabadtéri rendezvénytér, rendezvényhelyszín kialakítása; - kulturális programok szervezése; - a „városkapuk” izgalmas, kortárs kertészeti elemekkel történő megfogalmazása, a város határainak kijelölése, markáns fasorokkal, vedőfásítással; - a városra jellemző növények „ünneplése” (pl. mályvanapok, szilvavirágzás ünnepe) - fásítás, területrendezés a közterületeken, elsősorban az attrakciók közelében, a vendégek által gyakran látogatott területeken; - a várost átszelő főutak mentén lévő zöldterületek egységes koncepció alapján történő kialakítása, tanösvény építése; - a belváros egységes koncepció alapján történő „berendezése”(utcabútor, reklámfelületek szabályozása, zöldfelületek); - utcai közvilágítás energiahatékonyabb és esztétikailag vonzóbbá tétele; - utcarendezés; - szemetes kukák felszerelése a forgalmas helyeken és az attrakciók közelében és azok gyakori ürítése; - illemhelyek kialakítása;
Közreműködő szervezetek:	Vállalkozók, helyi lakosság, civil szervezetek, Komárom Város Önkormányzata
Az intézkedés kedvezményezettjei:	A város lakossága, és a városba érkező turisták.
Output indikátorok:	<ul style="list-style-type: none"> - vendégforgalom növekedés - vonzóbb városi milliő

Eredmény indikátorok:	<ul style="list-style-type: none">- élhető és turisztikailag vonzó városkép- szolgáltatások bővülése
Hatás indikátorok:	<ul style="list-style-type: none">- idegenforgalmi bevételek növekedése- GDP növekedés

5.2. II. PRIORITÁS: Infrastruktúra- és településfejlesztés

II. Prioritás:	Infrastruktúra- és településfejlesztés
II/1. Intézkedés	Városi autós közlekedés szabályozása, a belváros tehermentesítése, a fürdő környékének belvárost nem érintő elérhetőségének kiépítése
Célja:	A város környezetének javítása, kellemesebb városkép kialakítása és gyorsabb, hatékonyabb elérése az attrakcióknak a településen belül, valamint a városi közlekedés optimalizálása.
Indoklás:	A turisztikai attrakciók elérésének könnyebbé tételével több turista fogadásának a feltételei teremtnék meg a városi autós közlekedés szabályozása és a belváros tehermentesítése révén.
Az intézkedés tartalma:	<ul style="list-style-type: none"> - sétálóutca kialakítása, lehetőség szerint a termál fürdőtől kiindulva a város központ felé haladva célszerű egy utcát kijelölni, az I/7. Intézkedés alapján; - a Duna parton sétáló utak kialakítása padokkal és világítással; - parkolóház és/vagy mélygarázs kialakítása jól megközelíthető, könnyen használható területen a belvárosban; - parkolóhelyek és parkoló övezetek kialakítása; - üzlethelyiségek és vendéglátóhelyek megjelenésének elősegítése a sétálóutcán és környékén;
Közreműködő szervezetek:	Vállalkozók és befektetők, helyi lakosság, Komárom Város Önkormányzata
Az intézkedés kedvezményezettjei:	A város lakossága és a városba érkező turisták.
Output indikátorok:	<ul style="list-style-type: none"> - vendégforgalom növekedés - vonzóbb városi milliő
Eredmény indikátorok:	<ul style="list-style-type: none"> - élhető és turisztikailag vonzó városkép - szolgáltatások bővülése
Hatás indikátorok:	<ul style="list-style-type: none"> - idegenforgalmi bevételek növekedése - GDP növekedés

II. Prioritás:	Infrastruktúra- és településfejlesztés
II/2. Intézkedés	Kulturális- és sportközpont építése
Célja:	A kulturális és szabadidő eltöltésének lehetőséget kell teremteni mind a turisták, mind a helyi lakosság számára, hiszen jelenleg ez nincs megoldva. Megvalósulása hiánypótlás is egyben.
Indoklás:	A kulturális- és sportlétesítmények és rendezvények nemcsak a városi lakosságot látják el, hanem az ide érkező vendégek számára is aktív kikapcsolódási lehetőséget jelent. Kiváló lehetőség arra, hogy a turisták tartózkodási ideje és a fajlagos költség növekedjen. A helyiek számára pedig egyben társadalmi találkozóhellyé is válhatna.
Az intézkedés tartalma:	<ul style="list-style-type: none"> - egy többfunkciós központ létesítése, mely kiszolgálja a város kulturális és sportigényeit is, valamint a turisták számára is további kikapcsolódási lehetőséget kínálna; - nemzetközi sportversenyek rendezésének lehetőségét megteremthetné egy ilyen központ létesítése; - állandó és ideiglenes kiállítások, rendezvények számára otthont adó épület internetezési lehetőséggel; - kisebb vendéglátó egységekkel (kávézó, teázó, büfé, ital-automata); - a helyiek sportolási igényeinek kielégítése (kézilabda, foci, kosárlabda, fitness terem, edzőterem stb.); - koncertek, előadások megtartása; - konferencia funkciót is betölthetne az épület, kisebb; - mozi, színház lehetősége, mely a kikapcsolódási lehetőségeket tovább színesítené; - színpad létesítése; - a helyi lakosság számára foglalkozások indítása (tanfolyamok, kézműves csoportok, tánc tanfolyam); - a városi fiatalok számára sportklubok létrehozása; - sportversenyek megrendezése a központban; - kiegészítő-kiszolgáló egységek létesítése;

Közreműködő szervezetek:	Vállalkozók, helyi lakosság, Komárom Város Önkormányzata
Az intézkedés kedvezményezettjei:	A város lakossága, és a városba érkező turisták.
Output indikátorok:	<ul style="list-style-type: none">- városi és turisztikai igények figyelembe vétele- városfejlesztés
Eredmény indikátorok:	<ul style="list-style-type: none">- lakossági elégedettség növekedése- szolgáltatás bővülése- a meglévő adottságok kihasználtsága
Hatás indikátorok:	<ul style="list-style-type: none">- tudatos kínálat fejlesztés- térségi együttműködés- hagyományokra épülő kínálati elemek megjelenése

II. Prioritás:	Infrastruktúra- és településfejlesztés
II/3. Intézkedés	Kerékpáros közlekedés lehetőségeinek javítása
Célja:	A kerékpáros közlekedési mód elősegítése, erősítése és lehetőségeinek javítása. Az egyre népszerűbbé váló kerékpáros közlekedés népszerűsítése és a lehetőségeinek megteremtése.
Indoklás:	A kerékpárral való közlekedés nemcsak környezetkímélő, hanem aktív mozgási lehetőség is. A lehetőséget mindenki számára elérhetővé kell tenni, aki ezt igénybe kívánja venni.
Az intézkedés tartalma:	<p>- kerékpáros útvonalak kialakítása a látnivalók összekapcsolásával az alábbi útvonalon:</p> <ul style="list-style-type: none"> ➤ a Duna parttól kezdve a Hajóvontató parton – Horgász köz – Koppány vezér út – Ácsi út – Monostori Erőd (itt közvetlen kapcsolattal a hajó- és vasútállomással) – Klapka György út – Jókai Mór tér – Igmándi út – Aradi vértanúk tere – Igmándi Erőd – Döme Károly utca – Török Ignác utca érintésével a WF Szabadidőparkig. Az útvonal érinti a vasútállomást és az Erzsébet hidat is. ➤ a Jókai Mór tértől kezdődne egy másik útvonal is, mely a Mártírok útja – Erdélyi utca – Táncsics Mihály utca – Bem utca útvonalon a Csillag Erődig tartana; ➤ a kerékpáros útvonalba a Duna partot oly módon lehet bekapcsolni, hogy a vasúti töltésen, illetve mellette kerékpáros út kerülhetne kialakításra; ➤ kerékpár kölcsönzők és szervizek létrehozása, lehetőség szerint az erődök közelében és a város több pontján is;
Közreműködő szervezetek:	Vállalkozók, helyi befektetők, Komárom Város Önkormányzat
Az intézkedés kedvezményezettjei:	A város lakossága, és a városba érkező turisták.
Output indikátorok:	<ul style="list-style-type: none"> - városi és turisztikai igények figyelembe vétele - városfejlesztés

Eredmény indikátorok:	<ul style="list-style-type: none">- lakossági elégedettség növekedése- szolgáltatás bővülése- a meglévő adottságok kihasználtsága
Hatás indikátorok:	<ul style="list-style-type: none">- tudatos kínálat fejlesztés- térségi együttműködés- hagyományokra épülő kínálati elemek megjelenés

II. Prioritás:	Infrastruktúra- és településfejlesztés
II/4. Intézkedés	Funkcióját részben elvesztett rendező-pályaudvar területének hasznosítása
Célja:	A terület hasznosításával bekapcsolni azt a város vérkeringésébe.
Indoklás:	A terület jövedelemtermelő tevékenységnek is helyet adhatna, mely a város számára bevételi forrás is lehetne. Továbbá az esetleg hiányzó szolgáltatásoknak is helyet adhatna.
Az intézkedés tartalma:	Az épület melletti területen minden igényt kielégítő jachtkikötő létesítése történhetne meg. Alternatívaként a terület rendezvény és kiállítótérként (nagyobb kiállítótér, interaktív kiállítások, konferenciák, előadások és egyéb rendezvények számára) való hasznosítása is releváns, de akár mindkét lehetőség is megvalósítható, hiszen a terület adottságai ezt lehetővé teszik.
Közreműködő szervezetek:	Befektetők, helyi vállalkozók, Komárom Város Önkormányzata, turisztikai szolgáltatók.
Az intézkedés kedvezményezettjei:	A város lakossága és a városba érkező turisták.
Output indikátorok:	<ul style="list-style-type: none"> - városi és turisztikai igények figyelembe vétele - városfejlesztés
Eredmény indikátorok:	<ul style="list-style-type: none"> - lakossági elégedettség növekedése - szolgáltatás bővülése - a meglévő adottságok kihasználtsága
Hatás indikátorok:	<ul style="list-style-type: none"> - tudatos kínálat fejlesztés - térségi együttműködés - hagyományokra épülő kínálati elemek megjelenés

5.3. III. PRIORITÁS: Szervezet- és intézményfejlesztés

III. Prioritás:	Szervezet- és intézményfejlesztés
III/1. Intézkedés	Turisztikai desztinációs menedzsment kialakítása
Célja:	Komárom városban olyan szakmai szervezet létrehozása, amelynek feladata a fenntartható turizmus rendszerének kialakítása és működtetésének elősegítése (turisztikai desztinációs menedzsment (TDM)), továbbá a turizmus minden szintje szereplőinek együttműködése.
Indoklás:	A régió turizmusában Komárom az egészségturizmus és kulturális turizmus révén kiemelkedő szerepet tölt be, azonban a régió többi turisztikai ága alacsony teljesítményű. A városba érkező turisták számának növeléséhez nem elegendő a település, az erődök és a fürdő kedvező hírértéke és ismertsége. A város attrakcióinak felfűzése, egy csokorba fogása versenyképesebbé teszi a várost, mint desztinációt.
Az intézkedés tartalma:	<p>Az intézkedésen belül az alábbi komponenseket különböztetjük meg:</p> <ul style="list-style-type: none"> - Település szintű TDM szerv létrehozása - Kistérségi szintű TDM szerv létrehozása <p>A TDM szervezet feladatai:</p> <ul style="list-style-type: none"> - térségi marketing (kutatás, termékfejlesztés, kommunikáció, e-marketing); - információnyújtás (Tourinform iroda); - tervezés (tervek kidolgozása, a megvalósítás menedzselése, monitoring); - információs adatbank létrehozása és fenntartása; - projektmenedzsment (projektek kidolgozása, pályázatfigyelés, - írás, tanácsadás); - befektetők vonzása a térségbe (ösztönző rendszer kialakítása); - minőségbiztosítás (a rendszer kidolgozása és működtetése);

	<ul style="list-style-type: none"> - együttműködés a turizmus szereplőivel, koordináció; - szakmai érdekképviselés, lobbizás, tanácsadás; - oktatás és képzés (előadások, szakmai továbbképző tanfolyamok szervezése, gyakornok program, a turizmusbarát szemlélet kialakítása a térségben)
Közreműködő szervezetek:	Az önkormányzat, vállalkozók, turisztikai szolgáltatók, a helyi lakosság.
Az intézkedés kedvezményezettjei:	A település, valamint a megvalósításban részt vevő vállalkozások.
Output indikátorok	<ul style="list-style-type: none"> - település szintű marketing tevékenység - program és rendezvényszervezés - pályázatírás - kapcsolattartás a régió szakmai szervezeteivel - turisztikai termékek fejlesztésében való részvétel - létrejövő, bővített turisztikai szolgáltatások száma
Eredmény indikátorok:	<ul style="list-style-type: none"> - a város turizmusának fellendülése - törzsvendég-állomány kialakítása - a településre érkező vendégek és a vendégéjszakák számának növekedése (a belföldi vendégek mellett a fő küldő országokból és más országokból is több vendég érkezik) - a szezon meghosszabbítása - a turisztikai kínálat fejlesztése - egy magasabb költést generáló vendégkör megnyerése;
Hatás indikátorok:	<ul style="list-style-type: none"> - a térség GDP-jének növekedése - a térség GDP-jéből a turisztikai ágazat arányának növekedése - a térség és Komárom ismertségének növelése - információs rendszer fejlesztése - promóciós tevékenység fokozása

III. Prioritás:	Szervezet- és intézményfejlesztés
III/2. Intézkedés	Városmarketing és közösségfejlesztés
Célja:	A város képének egységes, másoktól jól megkülönböztethető arculat kialakítása. Az attrakciók egységbe foglalása és a város – nem pedig az egyes attrakciók – imázsának növelése.
Indoklás:	Minden desztinációnak törekednie kell arra, hogy ne csak egy-egy attrakciót látogassanak a vendégek, ne csak egy desztináció domináljon, hanem minél többet, melyet elsősorban erős városmarketinggel lehet elérni.
Az intézkedés tartalma:	<ul style="list-style-type: none"> - közös arculat (logo, szlogen stb.) létrehozása; - kiállításokon, vásárokon a város aktív részvétele; - kiadványok, prospektusok készítése, melyben a város attrakciói megtalálhatóak és tartalmazza ezzel kapcsolatban az összes információt is; - információs hálózat kialakítása (pl. CD, információs portál); - a város honlapjának színesítése, folyamatos frissítése (pl. legyen feltüntetve az összes látnivaló, szálláshely); - a programok, rendezvények az egész régióban való ismertetése - az attrakciók minél szélesebb körben való megismertetése; - város nevezetességeiről, hagyományairól kis ajándékok, szuvenírek készítése; - a város információs tábláinak frissítése, cseréje, több elhelyezése, illetve a városról molinók elhelyezése a régióban és a nagyobb városokban, rendezvényeken, kiállításokon; - város által meghirdetett pályázatok, rendezvények, melyek a a hagyományőrzésre épülnek; - molinókon, meghívókon stb. az egységes arculati elemek használata.

Közreműködő szervezetek:	Komárom Város Önkormányzata, helyi turisztikai szolgáltatók.
Az intézkedés kedvezményezettjei:	A város lakossága, a városba érkező turisták, szolgáltatók és az önkormányzat
Output indikátorok:	<ul style="list-style-type: none">- vendégforgalom növekedés;- a város ismertebbé válása;- imázs erősödése;- létrejövő, bővített turisztikai szolgáltatások száma;- támogatott turisztikai attrakciók látogatottsága;- támogatások révén létrejött új munkahelyek száma a turizmus ágazatban;
Eredmény indikátorok:	<ul style="list-style-type: none">- idegenforgalmi bevételek növekedése;- városi honlap látogatottságának növekedése;- indukált beruházás a turisztikai ágazatban;
Hatás indikátorok:	<ul style="list-style-type: none">- bevételek növekedése;- GDP növekedés;

III. Prioritás:	Szervezet- és intézményfejlesztés
III/3. Intézkedés	Együttműködés további erősítése Komárom és Révkomárom között
Célja:	A két város közti együttműködés és jó partneri kapcsolat elengedhetetlen a további fejlődéshez és lehetőséget teremt közös projektek elindításához, melyek mindkét város érdekeit szolgálják.
Indoklás:	A közös múlt és a két város közelsége magában hordozza a szorosabb kapcsolatot és a lehetőségeket az együttműködésre, mely által mindkét város pozitív eredményeket érhet el rövid- és hosszútávon egyaránt. A schengeni határ életbe lépése ezen határszakaszon tovább erősíti és segíti az együttműködést.
Az intézkedés tartalma:	<ul style="list-style-type: none"> - közös fellépés és érdekképviselés; - együttes megjelenés kiállításokon, vásárokon; - közös rendezvények létrehozása (pl. hídünnep vagy hídvásár); - turisztikai pályázati lehetőségek kiaknázása együttesen; - turisztikai szolgáltatási körök bővítése a két város között; - közös túraútvonalak; - ökoturizmus, örökségturizmus, víziturizmus és kerékpár turizmus fellendítése; - egymást kiegészítő tevékenységek, Révkomárom a történelmi városmagjával tud kiemelkedő kínálatot biztosítani, míg Komárom a fürdő és az erődök nyújtotta vonzerővel tudja az ide látogatók igényeit kielégíteni; - Közös turisztikai koncepció a két város számára hosszútávon
Közreműködő szervezetek:	Komárom és Révkomárom Város Önkormányzatai, a két város Tourinform irodái.
Az intézkedés kedvezményezettjei:	A városok lakossága, az önkormányzatok, helyi vállalkozók és az ide látogató turisták.
Output indikátorok:	<ul style="list-style-type: none"> - több rendezvény - pályázati források - turisztikai szerep erősödése a régióon belül

Eredmény indikátorok:	<ul style="list-style-type: none">- vendégforgalom növekedés- szolgáltatások bővülése- gazdasági egységek bővülése- támogatott turisztikai attrakciók látogatottsága- támogatások révén létrejött új munkahelyek száma a turizmus ágazatban
Hatás indikátorok:	<ul style="list-style-type: none">- GDP növekedése- munkahelyteremtés- idegenforgalmi bevételek növekedése- indukált beruházás a turisztikai ágazatban

III. Prioritás:	Szervezet- és intézményfejlesztés
III/4. Intézkedés	Önkormányzat alkalmazotti állományának bővítése
Célja:	A város turisztikai súlyának fokozása szempontjából fontos a megfelelő szakember a város önkormányzatán belül is.
Indoklás:	A további fejlesztésekhez elengedhetetlen minimum egy (nem külső) turisztikai szakember vagy referens, mely segítséget nyújthatna a városnak nemcsak a döntések meghozatalánál, de más turisztikai kérdésekben is.
Az intézkedés tartalma:	Minimum egy turisztikai referens foglalkoztatása az önkormányzatnál, szorosan együttműködve a létrejövő TDM szervezettel és a Tourinform irodával. Az idegenforgalmi referens feladatai közé tartozik a város és a térség turisztikai adatainak feldolgozása, ehhez kapcsolódó statisztikák elkészítése, a város idegenforgalmának irányítása, kapcsolódó pályázatok összefogása, stb.
Közreműködő szervezetek:	Komárom Város Önkormányzata, Tourinform iroda és a turisztikai szolgáltatók.
Az intézkedés kedvezményezettjei:	A város lakossága, és a városba érkező turisták.
Output indikátorok:	<ul style="list-style-type: none"> - turisztikai kérdésekben szakmai segítségnyújtás - támogatott szolgáltatások száma - a város értékek védelme, megőrzése, helyreállítása
Eredmény indikátorok:	<ul style="list-style-type: none"> - a város turisztikai súlyának erősödése - szolgáltató beruházások száma
Hatás indikátorok:	<ul style="list-style-type: none"> - idegenforgalmi bevételek növekedése - GDP növekedése - munkahelyteremtés - idegenforgalmi bevételek növekedése - indukált beruházás a turisztikai ágazatban

6. ÜTEMEZÉS

A következőkben a megvalósítást megelőző lépéseket gyűjtöttük össze:

1. A turisztikai célú településfejlesztési koncepció elfogadása (önkormányzat)
2. Döntés az egyes intézkedések és alprogramok kidolgozásáról (önkormányzat)
3. Az intézkedések és alprogramok részletes kidolgozása, pályázati dokumentáció összeállítása - megvalósíthatósági tanulmány, engedélyes szintű építészeti tervdokumentáció – (szakértők bevonásával – intézkedésektől, komponensektől és alprogramoktól függően 2-5 hónapot vesz igénybe)
4. Döntés a megvalósítás megkezdéséről (önkormányzat)

A városon belül javasolt turisztikai fejlesztési elképzelések megvalósításának ütemezése:

PRIORITÁSOK	INTÉZKEDÉSEK	PRIORITÁSI FOK	IDŐHORIZONT	KÖZREMŰKÖDŐ SZERVEZETEK
I. Turizmusfejlesztés	1.Fürdőfejlesztés	1	2008	F
	2.Erődrendszer tagjainak kulturális és turisztikai funkciójának kialakítása	1	2008	Ö
	3.Szálláshely-fejlesztés	1	folyamatos	F, V
	4.Szabadidő aktív eltöltési lehetőségeinek bővítése	2	2009	Ö, V
	5.A város turisztikai imázsának kialakítása	1	2008	Ö
	6.A Duna-part bevonása a város vérkeringésébe	1	1008	Ö
	7.Élhető, ugyanakkor turisztikailag vonzó közterek és sétálóutca kialakítása	2	folyamatos	Ö

II. Infrastruktúra- és településfejlesztés	1. Városi autós közlekedés szabályozása, a belváros tehermentesítése, a fürdő környékének belvárost nem érintő elérhetőségének kiépítése	2	folyamatos	Ö
	2. Kulturális- és sportközpont építése	2	2010	Ö, V
	3. Kerékpáros közlekedés lehetőségeinek javítása	1	2008	Ö
	4. Funkcióját részben elvesztett rendező-pályaudvar területének hasznosítása	2	2009	Ö, V
III. Szervezet- és intézményfejlesztés	1. Turisztikai desztinációs menedzsment kialakítása	1	folyamatos	Ö, F, V
	2. Városmarketing és közösségfejlesztés	1	2008	Ö
	3. Együttműködés további erősítése Komárom és Révkomárom között	1	folyamatos	Ö
	4. Önkormányzat alkalmazotti állományának bővítése	1	2008	Ö

Ö- Önkormányzat

F- Büki Gyógyfürdő

V- Vállalkozók

7. ÖSSZEGZÉS

Komárom település a történelmem viharos időszakain keresztül is folyamatos fejlődési pályát ír le. A kedvező földrajzi elhelyezkedésének valamint az adottságainak köszönhetően fokozatosan zárkózik fel mind regionális mind országos tekintetben. A terciér szektor térnyerésének köszönhetően gazdaságilag stabil lábakon álló település a turizmus tekintetében is egyre ismertebb és elismertebb településsé vált.

A termálvíznek köszönhetően egyre ismertebb fürdő jelentős fejlesztések előtt áll, mind a kínálatának bővítése, mind a kiegészítő szolgáltatások tekintetében. Megfelelően az országos tendenciáknak, egyre nagyobb arányban várhatóak belföldi termálturisták is. Kiegészülve az egyéb látványosságokkal, amelyekkel Komárom rendelkezik, az ide látogató vendégek tartalmas időtöltésre számíthatnak.

A világörökségi titulusra is pályázó erődök olyan egyedi örökséget rejtnek magukban, amelyek a római hagyományokkal kiegészülve igazi történelmi időutazást jelenthetnek a városba érkezők számára.

A Duna, mint határfolyó kezdi levetkőzni az elválasztó szerepet, és újra összeköti a közös történelmi és kulturális örökséggel rendelkező két városrészt. Ennek megfelelően a dunai turizmus felélénkítése nemcsak a város lakói számára fontos, hanem a nemzetközi turisztikai vérkeringésbe való bekapcsolódásnak és a két város további együttműködésének is a kulcsát jelenti.

A város zöld területeinek fejlesztése, csinosítása, a tudatos város-szépítés, a kínálati elemek összefogása, tudatos városmarketing erősítése, a város ilyen irányú tevékenységének szakemberrel által történő segítése mind azt a célt szolgálja, hogy a város komplex kínálatának minden szegmense ismertté és egyre inkább elismertté váljon.

Az elkészült turisztikai célú településfejlesztési koncepció célja, hogy rendszerben bemutassa ezen célkitűzések turizmusfejlesztési, településfejlesztési, humán infrastruktúra fejlesztési feltételeit.

Ha Komárom jövőjének egyik pillére a turizmus, akkor a több lábon állást úgy szabad értelmezni, hogy minden egyéb fejlesztés ezzel összhangban, sőt ezt erősítendő módon történjen.

Komáromnak és az egykori városközpontot is magában foglaló Révkomáromnak összehangoltan fejlesztett attrakciói tehetik teljessé és egymást kiegészítővé a két város kínálati palettáját, mely által képes lesz akár a gyógyvendégeket, akár a kikapcsolódni vágyókat több napra változatos programokkal ellátni.

Az idegenforgalomnak, mint egyik húzóágazatnak érvényesülnie kell a településpolitikában is, de még az önkormányzat feladatainak újrasúlyozásában, az önkormányzati szervezet ilyen irányú bővítésében is. Figyelni kell azonban, hogy a fejlesztések minden eleme illeszkedjen a meglévő, és a helyiek által is preferált településképhez, hiszen a település színesítése nem csak a vendéget hivatott szolgálni, hanem a lakók életkörülményeit is igyekszik javítani.

Ebben a tekintetben az önkormányzat feladata az elfogadott turisztikai célú településfejlesztési koncepcióval összhangban elkészíteni a településrendezési terv vonatkozó részeinek módosítását is.

A turizmus az az ágazat, amely a helyi gazdaságot célirányos fejlesztésekkel fellendítheti, a versenyképességet fokozhatja. Nem elegendő azonban az építésekre, beruházásokra koncentrálni, a humán erőforrás fejlesztése, az „élhető település” kialakítása legalább olyan fontos. Ez a további fejlődés „belső” feltétele.

Komárom település már megalapozta hírnevét az országhatáron belül, és kívül is, ugyanakkor a lehetőségeinek kiaknázásával, a nagyobb léptékű fejlesztések megvalósításával „kihagyhatatlan” turisztikai desztinációvá válhat.

8. FELHASZNÁLT IRODALOM

- A Közép-dunántúli Régió területfejlesztési programja, 2003-2006;
- Komárom Gyógyfürdő Fejlesztési Koncepciója, 2006;
- Komárom-Esztergom Megye Középtávú Idegenforgalmi Stratégiai Program, 2002;
- Komárom-Esztergom Megye Zöldturizmus Fejlesztési Koncepciója és Középtávú Stratégiai Programja, 2000;
- Komárom-Esztergom Megyei Statisztikai Évkönyv, 2005;
- Komárom-Esztergom Megyei Statisztikai Évkönyv, 2006;
- Komárom-Esztergom Megyei Statisztikai Évkönyv, 2007;
- Komáromi Élmenyfürdő Megvalósíthatósági Tanulmány, 2006;
- Közép-Dunántúl Turisztikai Régió turisztikai fejlesztési koncepciója, 2000;
- Monostori Erőd Euroregionális Turisztikai Központ kiemelt projekt javaslat dokumentációja, 2007;
- Nemzeti Turizmusfejlesztési Stratégia, 2005;
- Országos Területfejlesztési Koncepció, 2005;
- Tourinform iroda anyagai;
- Új Magyarországért Fejlesztési Terv, 2006;

Internetes oldalak:

- www.fort-monostor.hu;
- www.kdrfu.hu;
- www.komarom.hu;
- www.komarno.sk;
- www.komthermal.hu;
- www.ksh.hu;
- www.sacr.sk;
- www.vendegvaro.hu